

## PROGRAM FUNKCJONALNO-UŻYTKOWY

71220000-6 Usługi projektowania architektonicznego  
74232000-4 Usługi inżynierskie w zakresie projektowania  
45000000-7 Roboty budowlane  
45111200-0 Roboty w zakresie przygotowania terenu pod budowę i roboty ziemne  
45113000-2 Roboty na placu budowy  
45214200-2 - Roboty budowlane w zakresie budowy obiektów budowlanych związanych ze szkolnictwem  
45236210-5 Wyrównywanie nawierzchni placów zabaw dla dzieci  
45112723-9 Roboty w zakresie kształtowania placów zabaw  
43325000-7 Wyposażenie parków i placów zabaw  
45233250-6 Roboty w zakresie nawierzchni, z wyjątkiem dróg

**NAZWA INWESTYCJI:**

**BUDOWA INTEGRACYJNEGO PLACU ZABAW DLA DZIECI I MŁODZIEŻY WRAZ Z PRZEBUDOWĄ SCHODÓW ZEWNĘTRZNYCH I BUDOWĄ POCHYLNI DLA OSÓB NIEPEŁNOSPRAWNYCH W SZKOLE PODSTAWOWEJ W NIWISKACH**

**ADRES INWESTYCJI:**

Szkoła Podstawowa, Niwiska 22, 98-405 Galewice, gmina Galewice, powiat wierszowski, woj. łódzkie, jedn. ewid. 101803\_2, obręb - 0010, dz. nr 183.

**INWESTOR:**

Urząd Gminy w Galewicach  
98-405 Galewice, ul. Wieluńska 5

**OPRACOWAŁ:**

Artur Wasylków

**DATA OPRACOWANIA:**

listopad 2019

## **Spis treści**

CZĘŚĆ OPISOWA.....	5
1. OPIS OGÓLNY PRZEDMIOTU ZAMÓWIENIA .....	5
1.1. ZADANIE INWESTYCYJNE .....	5
1.2. LOKALIZACJA .....	5
1.3. INWESTOR / ZAMAWIAJĄCY .....	5
1.4. PRZEDMIOT OPRACOWANIA.....	5
1.5. PRZEDMIOT ZAMÓWIENIA .....	6
1.6. PODSTAWA REALIZACJI ZADANIA.....	6
1.7. CHARAKTERYSTYCZNE PARAMETRY OKREŚLAJĄCE WIELKOŚĆ OBIEKTU ORAZ ZAKRES ROBÓT BUDOWLANYCH.....	8
1.7.1. Bilans powierzchni zagospodarowania terenu: .....	9
1.7.2. Zakres robót budowlanych .....	9
1.8. DOKUMENTACJA PROJEKTOWA .....	9
1.8.1. Zakres dokumentacji projektowej i wymagania jakie powinna spełniać dokumentacja projektowa 10	
1.8.2. Szczegółowe wymagania dotyczące zawartości dokumentacji projektowej .....	11
1.9. AKTUALNE UWARUNKOWANIA WYKONANIA PRZEDMIOTU ZAMÓWIEN .....	12
2. OGÓLNE WŁAŚCIWOŚCI FUNKCJONALNO-UŻYTKOWE; .....	14
3. SZCZEGÓŁOWE WŁAŚCIWOŚCI FUNKCJONALNO-UŻYTKOWE .....	14
3.1. PLAC ZABAW DLA DZIECI .....	14
3.1.1. SZEŚCIOKĄT WSPINACZKOWY .....	15
3.1.2. CZTEROWIEŻOWY ZESTAW ZABAWOWY Z JEDNĄ ZJEŹDŻALNIĄ, PRZEJŚCIAMI MINOWYMI, POMOSTEM, ZJAZDEM STRAŻACKIM ORAZ ELEMENTAMI SPRAWNOŚCIOWYMI.....	16
3.1.3. WAHADŁOWA HUŚTAWKA WIELOOSOBOWA Z BOCIANIM GNIAZDEM ORAZ SIEDZISKAMI KOSZYKOWYMI .....	17
3.1.4. ZESTAW SPRAWNOŚCIOWY POLIGON WYPOSAŻONY W MOSTEK LINOWY, PRZEJŚCIA LINOWE, GRZYBKIE NA SPRĘŻYNACH, LINOWE PRZEPLOTNIE POZIOME, RÓWNOWAŻNIĘ NA SPRĘŻYNACH.....	18
3.1.5. HUŚTAWKI WAGOWE.....	19
3.2. PLAC ZABAW DLA MŁODZIEŻY .....	19
3.2.1. URZĄDZENIE PODWÓJNE TYPU WAHADŁO .....	20
3.2.2. URZĄDZENIE POJEDYNCZE TYPU NARCIARZ .....	20
3.2.3. URZĄDZENIE POJEDYNCZE TYPU PODNOSICIEL NÓG .....	21
3.2.4. URZĄDZENIE POJEDYNCZE TYPU PODNOSICIEL RĄK .....	21

---

3.2.5.	URZĄDZENIE PODWÓJNE TYPU TWISTER + STEPER.....	22
3.3.	STREFA WEJŚCIOWA .....	22
3.4.	WARUNKI OCHRONY PRZECIWPOŻAROWEJ .....	23
3.5.	OKREŚLENIE WIELKOŚCI MOŻLIWYCH PRZEKROCZEŃ LUB POMNIEJSZENIA PRZYJĘTYCH PARAMETRÓW POWIERZCHNI I KUBATUR LUB WSKAŹNIKÓW. ....	23
4.	OPIS WYMAGAŃ ZAMAWIAJĄCEGO W STOSUNKU DO PRZEDMIOTU ZAMÓWIENIA .....	24
4.1.	PRZYGOTOWANIA TERENU BUDOWY .....	24
4.2.	PRZEWIDYWANY SZCZEGÓŁOWY ZAKRES PRAC DO WYKONANIA .....	24
4.2.1.	Plac zabaw dla dzieci i młodzieży.....	24
4.2.2.	Strefy wejściowe do budynków .....	24
5.	WARUNKI WYKONANIA I ODBIORU PRZEDMIOTU UMOWY.....	24
5.1.	WARUNKI OPRACOWANIA DOKUMENTACJI PROJEKTOWEJ .....	24
5.2.	WARUNKI REALIZACJI ROBÓT .....	25
5.3.	BEZPIECZEŃSTWO I HIGIENA PRACY NA TERENIE BUDOWY .....	26
5.4.	OCHRONA ŚRODOWISKA .....	26
5.5.	OCHRONA PRZECIWPOŻAROWA .....	27
5.6.	DOKUMENTY BUDOWY .....	27
5.7.	RAPORTOWANIE PRAC .....	27
5.8.	ODBIÓR ROBÓT, ZAKOŃCZENIE BUDOWY .....	28
	CZĘŚĆ INFORMACYJNA.....	30
1.	DOKUMENTY POTWIERDZAJĄCE ZGODNOŚĆ ZAMIERZENIA BUDOWLANEGO Z WYMAGANIAMI WYNIKAJĄCYMI Z ODRĘBNYCH PRZEPISÓW .....	30
2.	OŚWIADCZENIE ZAMAWIAJĄCEGO STWIERDZAJĄCE JEGO PRAWO DO DYSPONOWANIA NIERUCHOMOŚCIĄ NA CELE BUDOWLANE.....	30
3.	PRZEPISY PRAWNE I NORMY ZWIĄZANE Z PROJEKTOWANIEM I WYKONANIEM ZAMIERZENIA BUDOWLANEGO .....	30
3.1.	PRZEPISY PRAWNE.....	30
3.2.	NORMY .....	31
4.	INNE POSIADANE INFORMACJE I DOKUMENTY NIEZBĘDNE DO ZAPROJEKTOWANIA ROBÓT BUDOWLANYCH .....	31
4.1.	KOPIA MAPY ZASADNICZEJ .....	31
4.2.	WYNIKI BADAŃ GRUNTOWO-WODNYCH NA TERENIE BUDOWY DLA POTRZEB POSADOWIENIA OBIEKTÓW .....	31
4.3.	ZALECENIA KONSERWATORSKIE KONSERWATORA ZABYTKÓW .....	31
4.4.	INWENTARYZACJA ZIELENI .....	32

4.5.	DANE DOTYCZĄCE ZANIECZYSZCZEŃ ATMOSFERY DO ANALIZY OCHRONY POWIETRZA ORAZ POSIADANE RAPORTY, OPINIE LUB EKSPERTYZY Z ZAKRESU OCHRONY ŚRODOWISKA.....	32
4.6.	POMIARY RUCHU DROGOWEGO, HAŁASU I INNYCH UCIAŹLIWOŚCI .....	32
4.7.	INWENTARYZACJA OBIEKTÓW BUDOWLANYCH, JEŻELI PODLEGAJĄ ONE PRZEBUDOWIE, ODBUDOWIE, ROZBUDOWIE, NADBUDOWIE, ROZBIÓRKOM LUB REMONTOM W ZAKRESIE ARCHITEKTURY, KONSTRUKCJI, INSTALACJI I URZĄDZEŃ TECHNOLOGICZNYCH, A TAKŻE WSKAZANIA ZAMAWIAJĄCEGO DOTYCZĄCE ZACHOWANIA URZĄDZEŃ NAZIEMNYCH I PODZIEMNYCH ORAZ OBIEKTÓW PRZEWIDZIANYCH DO ROZBIÓRKI I EWENTUALNE UWARUNKOWANIA TYCH ROZBIÓREK.....	32
4.8.	POROZUMIENIA, ZGODY LUB POZWOLENIA ORAZ WARUNKI TECHNICZNE I REALIZACYJNE ZWIĄZANE Z PRZYŁĄCZENIEM OBIEKTU DO ISTNIEJĄCYCH SIECI WODOCIĄGOWYCH, KANALIZACYJNYCH, CIEPLNYCH, GAZOWYCH, ENERGETYCZNYCH I TELETECHNICZNYCH ORAZ DRÓG SAMOCHODOWYCH, KOLEJOWYCH LUB WODNYCH,.....	32
4.9.	DODATKOWE WYTYCZNE INWESTORSKIE I UWARUNKOWANIA ZWIĄZANE Z BUDOWĄ I JEJ PRZEPROWADZENIEM. ....	32
	ZAŁĄCZNIKI .....	33
	ZAŁ. 1 - OŚWIADCZENIE O POSIADANYM PRAWIE DO DYSPONOWANIA NIERUCHOMOŚCIĄ NA CELE BUDOWLANE .....	33
	ZAŁ. 2 - MAPA ZASADNICZA.....	33
	ZAŁ. 3A - NAWIERZCHNIE DO DEMONTAŻU.....	33
	ZAŁ. 3B - LOKALIZACJA .....	33
	ZAŁ. 3C - PRZYKŁADOWE ROZMIESZCZENIE URZĄDZEŃ NA PLACU ZABAW DLA DZIECI.....	33
	ZAŁ. 3D - PRZYKŁADOWE ROZMIESZCZENIE URZĄDZEŃ NA PLACU ZABAW DLA MŁODZIEŻY .....	33
	ZAŁ. 3E - WEJŚCIE DO BUDYNKU - INWENTARYZACJA.....	33
	ZAŁ. 3F - WEJŚCIE DO BUDYNKU - PROPONOWANE ROZWIĄZANIE.....	33



## CZĘŚĆ OPISOWA

### 1. OPIS OGÓLNY PRZEDMIOTU ZAMÓWIENIA

#### 1.1. ZADANIE INWESTYCYJNE

Budowa integracyjnego placu zabaw dla dzieci i młodzieży wraz z przebudową schodów zewnętrznych i budową pochylni dla osób niepełnosprawnych w Szkole Podstawowej w Niwiskach.

#### 1.2. LOKALIZACJA

Szkoła Podstawowa, Niwiska 22, 98-405 Galewice, gmina Galewice, powiat wierszowski, woj. łódzkie, jedn. ewid. 101803\_2, obręb - 0010, dz. nr 183.

Powierzchnia działki - 10 945 m<sup>2</sup>



#### 1.3. INWESTOR / ZAMAWIAJĄCY

Urząd Gminy w Galewicach  
98-405 Galewice, ul. Wieluńska 5

#### 1.4. PRZEDMIOT OPRACOWANIA

Przedmiotem opracowania jest program funkcjonalno-użytkowy stanowiący załącznik do SIWZ do przetargu na sporządzenie dokumentacji projektowej i wykonanie robót budowlanych dla inwestycji pn. "Budowa integracyjnego placu zabaw dla dzieci i młodzieży wraz z przebudową schodów zewnętrznych i budową pochylni dla osób niepełnosprawnych w Szkole Podstawowej w Niwiskach".

Niniejszy dokument w sposób ogólny opisuje wymagania i oczekiwania Zamawiającego stawiane przedmiotowej inwestycji, a tym samym nie zwalnia Wykonawcy z postępowania zgodnie z obowiązującym porządkiem prawnym.

## 1.5. PRZEDMIOT ZAMÓWIENIA

Przedmiot zamówienia obejmuje zaprojektowanie i wykonanie integracyjnego placu zabaw dla dzieci i młodzieży wraz z przebudową schodów zewnętrznych i budową pochylni dla osób niepełnosprawnych przy Szkole Podstawowej w Niwiskach, a w szczególności:

- a) opracowanie dokumentacji projektowej inwestycji w oparciu o dostarczony przez Zamawiającego SIWZ, sporządzoną przez Wykonawcę inwentaryzację, wizję lokalną, uzgodnienia z Zamawiającym oraz niniejszy program funkcjonalno-użytkowy,
- b) wykonanie robót budowlanych na podstawie i w zakresie wynikającym z opracowanej dokumentacji,
- c) zapewnienie nadzoru autorskiego jednostki projektowej nad realizacją inwestycji, udział w odbiorach częściowych i odbiorze końcowym.

Dokumentację projektową należy opracować w takim zakresie, aby możliwe było uzyskanie wszystkich wymaganych opinii, uzgodnień, zatwierdzeń i pozwoleń, w tym uzyskanie przez Wykonawcę braku sprzeciwu do zgłoszenia zamiaru wykonania robót.

Zakres opracowania dokumentacji projektowej winien uwzględniać:

- mapę do celów projektowych,
- inwentaryzację sporządzoną przez Wykonawcę,
- projekt budowlany i wykonawczy dla potrzeb budowy integracyjnego placu zabaw dla dzieci i młodzieży wraz z projektem przebudowy schodów zewnętrznych i budowy pochylni dla osób niepełnosprawnych w Szkole Podstawowej w Niwiskach,
- Specyfikację Techniczną Wykonania i Odbioru Robót Budowlanych ("STWIORB").

## 1.6. PODSTAWA REALIZACJI ZADANIA

### UWAGA:

Nie wymienienie tytułu jakiejkolwiek dziedziny, grupy, podgrupy czy normy nie zwalnia Wykonawcy od obowiązku stosowania wymogów określonych prawem polskim.

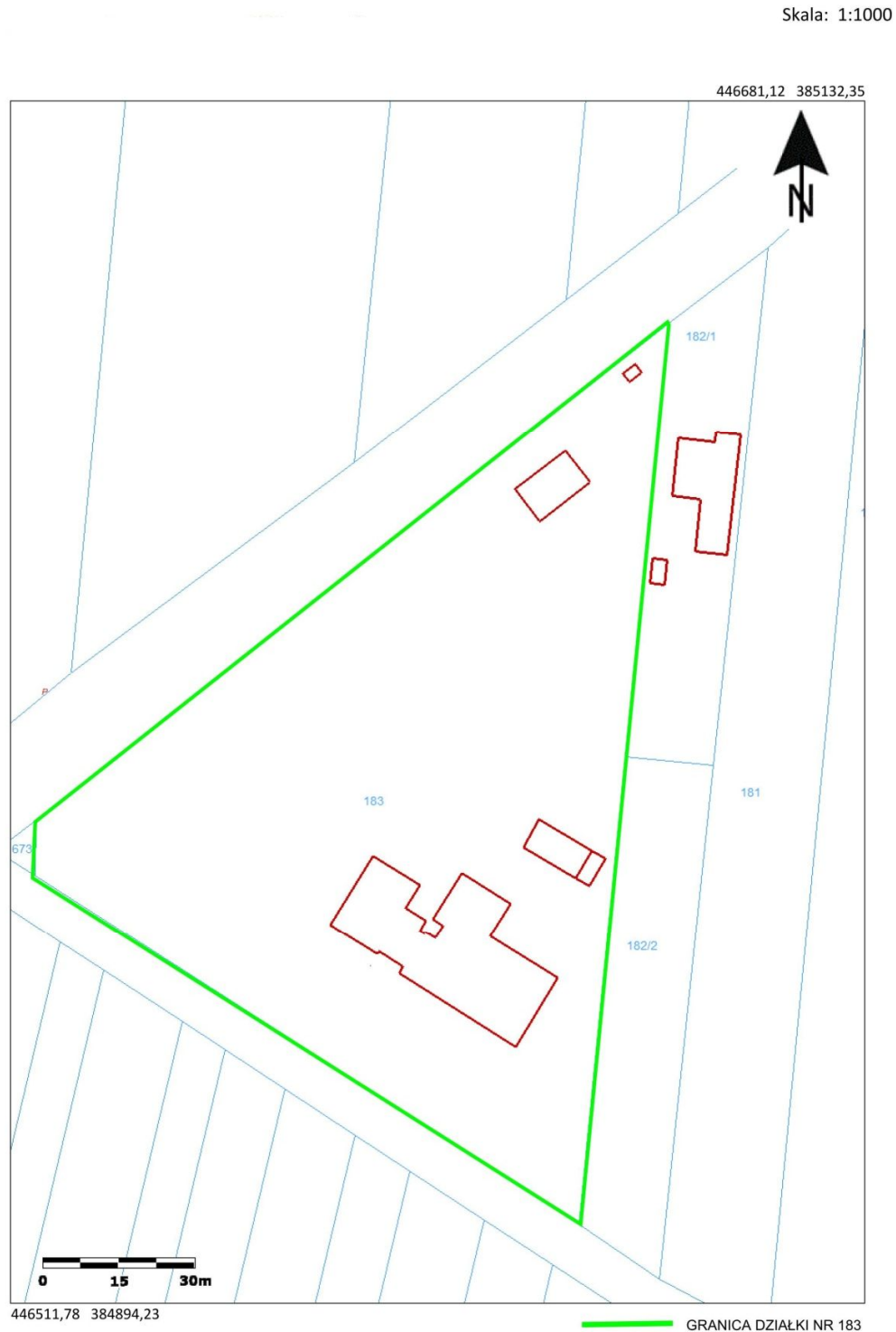
Podstawę stanowi:

1. Umowa z Inwestorem (Zamawiającym);
2. Specyfikacja Istotnych Warunków Zamówienia ("SIWZ")
3. Program funkcjonalno-użytkowy
4. Wizja lokalna terenu inwestycji
5. Inwentaryzacja terenu inwestycji
6. Ustawa z dnia 7 lipca 1994 r. Prawo Budowlane (Dz. U. 2019 poz. 1186 z późn. zm.)
7. Rozporządzenie Ministra Infrastruktury z dnia 12 kwietnia 2002 r. w sprawie warunków technicznych, jakim powinny odpowiadać budynki i ich usytuowanie (Dz. U. 2019, poz. 1065 z późn. zm.).
8. Rozporządzenie Ministra Transportu, Budownictwa i Gospodarki Morskiej z dnia 24 września 2013 r. w sprawie ogłoszenia jednolitego tekstu rozporządzenia Ministra Infrastruktury

w sprawie szczegółowego zakresu i formy dokumentacji projektowej, specyfikacji technicznych warunków wykonania i odbioru robót 5 budowlanych oraz programu funkcjonalno-użytkowego (Dz. U. 2013, poz. 1129 z późn. zm.).

9. Rozporządzenie Ministra Transportu, Budownictwa i Gospodarki Morskiej z dnia 25 kwietnia 2012 r. w sprawie szczegółowego zakresu i formy projektu budowlanego (Dz. U. 2012 poz. 1935 z późn. zm.).
10. Przepisy techniczno-budowlane.
11. Polskie Normy PKN.
12. Zasady wiedzy technicznej.

## 1.7. CHARAKTERYSTYCZNE PARAMETRY OKREŚLAJĄCE WIELKOŚĆ OBIEKTU ORAZ ZAKRES ROBÓT BUDOWLANYCH



Główny Urząd Geodezji i Kartografii  
ul. Wspólna 2  
00-926 Warszawa





Zdjęcie 1 - Teren przewidziany pod inwestycję

#### 1.7.1. Bilans powierzchni zagospodarowania terenu:

- Całkowita powierzchnia działki - 10 945m<sup>2</sup>
- Powierzchnia terenu objęta opracowaniem - plac zabaw dla dzieci - 20 x 12,5m = 250m<sup>2</sup>
- Powierzchnia terenu objęta opracowaniem - plac zabaw dla młodzieży - 100m<sup>2</sup>
- Powierzchnia zabudowy budynków istniejących - ok. 950m<sup>2</sup>
- Powierzchnia utwardzona - ok. 600m<sup>2</sup>
- Powierzchnia biologicznie czynna - 8715m<sup>2</sup>

#### 1.7.2. Zakres robót budowlanych

Zakłada się budowę integracyjnego placu zabaw dla dzieci i młodzieży wraz z przebudową schodów zewnętrznych i budową pochylni dla osób niepełnosprawnych przy Szkole Podstawowej w Niwiskach, zgodnie z opracowaną dokumentacją, przedmiarem robót, specyfikacją techniczną wykonania i odbioru robót budowlanych oraz uzgodnieniami dokonanyymi z Zamawiającym, zawierającego w szczególności:

- roboty demontażowe i przygotowawcze;
- budowę placu zabaw dla dzieci;
- budowę placu zabaw dla młodzieży;
- przebudowę schodów zewnętrznych;
- budowę pochylni dla osób niepełnosprawnych;

Przy wyznaczaniu boisk należy uwzględnić strefę ochronną.

#### 1.8. DOKUMENTACJA PROJEKTOWA

Wykonawca ma obowiązek zweryfikować wszystkie załączone materiały, w tym te, ujęte w niniejszym opracowaniu i w razie potrzeb uzupełnić je lub skorygować. Wykonawca ponosi pełną odpowiedzialność

za przyjęte rozwiązania i założenia projektowe. Wykonawca opracuje pełną dokumentację powykonawczą, w tym geodezyjną. Wykonawca ma obowiązek zorganizować cykl projektowy w taki sposób, by nie opóźnić rozpoczęcia realizacji robót. Wszelkie czynności poprzedzające zgłoszenie zamiaru budowy i uzyskanie decyzji należy odpowiednio wcześniej procedować, celem terminowej realizacji inwestycji.

Dokumentację należy opracować zgodnie z obowiązującymi przepisami prawa budowlanego, Polskimi Normami, zasadami wiedzy technicznej, wymaganiami technicznymi Zamawiającego i potrzebami sprawnego przeprowadzenia procesu inwestycyjnego.

Dane wyjściowe stanowiące podstawę opracowania dokumentacji projektowej powinny być kompletne, rzetelne i mieć oparcie w odpowiednich dokumentach zamieszczonych w części informacyjnej niniejszego PFU lub przekazanych przez Zamawiającego.

Zakres i treść dokumentacji projektowej powinna być dostosowana do specyfiki i charakteru obiektu oraz stopnia skomplikowania Robót budowlanych.

Dokumentacja musi spełniać wymagania określone w rozporządzeniu:

- Rozporządzenie Ministra Transportu, Budownictwa i Gospodarki Morskiej z dnia 24 września 2013 r. w sprawie ogłoszenia jednolitego tekstu rozporządzenia Ministra Infrastruktury w sprawie szczegółowego zakresu i formy dokumentacji projektowej, specyfikacji technicznych warunków wykonania i odbioru robót 5 budowlanych oraz programu funkcjonalno-użytkowego (Dz. U. 2013, poz. 1129 z późn. zm.).
- Rozporządzenie Ministra Transportu, Budownictwa i Gospodarki Morskiej z dnia 25 kwietnia 2012 r. w sprawie szczegółowego zakresu i formy projektu budowlanego (Dz. U. 2012, poz. 1935 z późn. zm.).

Ponadto projekty wykonawcze należy sporządzić z odpowiednim uszczegółowieniem rozwiązań, jednoznacznym określeniem użytych materiałów, parametrów technicznych i standardów wykończenia. Dokumentacja winna zawierać:

- optymalne rozwiązania technologiczne, konstrukcyjne, materiałowe oraz wszystkie niezbędne zestawienia, rysunki szczegółów i detali wraz z dokładnym opisem i podaniem wszystkich niezbędnych parametrów pozwalających na identyfikację materiału, urządzenia, itp.,
- informacje na temat zagrożeń występujących w trakcie prowadzenia robót. Proponowane rozwiązania technologiczne i konstrukcyjne, na etapie projektowania należy uzgodnić z Zamawiającym.

#### **1.8.1. Zakres dokumentacji projektowej i wymagania jakie powinna spełniać dokumentacja projektowa**

Dokumentacja projektowa wymagana umową, winna uzyskać zatwierdzenie w zakresie przyjętych i zastosowanych rozwiązań technicznych przez Zamawiającego. Dokumenty będą opracowane i przekazane Zamawiającemu w sposób następujący:

- a) Wersja papierowa - po 4 egzemplarze;

- b) Wersja elektroniczna projektu na nośniku cyfrowym (na płycie CD, DVD) - materiały edytowalne:
  - forma zapisu plików: rr.mm.dd\_(nr części)tytuł pliku .xxx
  - pliki tekstowe z rozszerzeniem: \*.doc
  - arkusze kalkulacyjne z rozszerzeniem: \*.xls
  - pliki graficzne z rozszerzeniem: \*.dwg
  - pliki kosztorysowe (edytowalne) z rozszerzeniem: \*.xls, \*.ath,
- c) Wersja elektroniczna - kopia każdego projektu na nośniku cyfrowym (na płycie CD, DVD) - materiały nieedytowalne, w formie skanów dokumentacji papierowej.
  - forma zapisu plików: rr.mm.dd\_(nr części)tytuł pliku .pdf

Zaleca się stosowanie następujących skali:

- Plany sytuacyjne - 1:500,
- Profile - skala pionowa 1:100, skala pozioma taka sama jak plan sytuacyjny,
- Szczegóły - 1:50, 1:20, 1:10 lub 1:5,

### **1.8.2. Szczegółowe wymagania dotyczące zawartości dokumentacji projektowej**

Wykonawca wykona dokumentację projektową na podstawie:

- zawartej umowy z Zamawiającym;
- materiałów wyjściowych: SIWZ, PFU, inne dokumenty przekazane przez Zamawiającego;
- na bazie aktualnych podkładów geodezyjnych.

#### **a) Projekt Budowlany**

Szczegółowy zakres i forma zostały określone w Rozporządzenie Ministra Transportu, Budownictwa i Gospodarki Morskiej z dnia 25 kwietnia 2012 r. w sprawie szczegółowego zakresu i formy projektu budowlanego (Dz. U. 2018 poz. 1935 z późn. zm.).

#### **b) Projekt Wykonawczy**

Projekt wykonawczy (techniczny), powinien stanowić uszczegółowienie rozwiązań zawartych w projekcie budowlanym z podziałem na branże, w oparciu o warunki zawarte w uzyskanych opiniach i uzgodnieniach.

#### **c) Opracowanie kosztowe**

Uzgodnione i zatwierdzone przez Zamawiającego opracowanie kosztowe powiązane z harmonogramem zawierającym poszczególne pozycje robót wraz z terminem ich wykonania inwestycji służące do celów rozliczeniowych inwestycji.

#### **d) Inne opracowania i uzgodnienia nieujęte w zestawieniu, a niezbędne do użytkowania obiektu.**

Do obowiązków Wykonawcy należy pozyskanie warunków technicznych, opinii i uzgodnień, niezbędnych do uzyskania zgłoszenia/pozwolenia na budowę.

#### **e) Dokumentacja powykonawcza**

Wykonawca Robót jest zobowiązany do wykonania dokumentacji powykonawczej.

Dokumentacja powykonawcza powinna zawierać:

- rysunki powykonawcze z naniesionymi w sposób czytelny wszelkimi zmianami wprowadzonymi w trakcie budowy,
- geodezyjne pomiary powykonawcze poszczególnych obiektów wraz z uzbrojeniem oraz mapę powykonawczą terenu objętego opracowaniem projektowym,
- dokumentację z zakończonych prób i testów,
- dokumenty potwierdzające jakość i pochodzenie wbudowanych materiałów i urządzeń oraz ich dopuszczenie do stosowania w Polsce,
- dokumenty atestacyjne - świadectwo dopuszczenia do stosowania w budownictwie na terenie Polski,
- certyfikat na znak bezpieczeństwa, (jeżeli jest wymagany na podstawie odrębnych przepisów),
- certyfikat zgodności wyrobu z PN lub aprobatą techniczną,
- deklaracja zgodności producenta wyrobu z PN lub aprobatą techniczną,
- protokoły z badań i sprawdzeń,
- kopie rysunków projektu z naniesionymi zmianami, jakie nastąpiły podczas budowy,
- wszystkie uzgodnienia, decyzje, pozwolenia uzyskane na etapie projektowania/wykonawstwa, które dotyczą przyszłego użytkowania obiektów oraz urządzeń parku,
- oświadczenia osób trzecich (w przypadku, gdy brali udział w procesie w sposób pośredni), że nie wnoszą żadnych roszczeń związanych z daną inwestycją.

Wykonawca Robót zobowiązany jest również do wykonania i przedłożenia Instrukcji Eksploatacji i Konserwacji wbudowanych urządzeń.

#### **1.9. AKTUALNE UWARUNKOWANIA WYKONANIA PRZEDMIOTU ZAMÓWIEN**

Inwestycja nie jest zlokalizowana w strefie ochrony konserwatorskiej. Przy realizacji inwestycji należy postępować zgodnie z ustawą o ochronie zabytków i opiece nad zabytkami (Dz. U. 2018, poz. 2067 z późn. zmianami).

Planowane obiekty nie są zlokalizowane w granicach szkód górniczych lub oddziaływania eksploatacji górniczej.

Inwestycja nie należy do przedsięwzięć, o których mowa w art. 71 ustawy z dnia 3 października 2008 r. o udostępnianiu informacji o środowisku i jego ochronie, udziale społeczeństwa w ochronie środowiska oraz o ocenach oddziaływania na środowisko (Dz. U. 2016, poz. 353 z późn. zmianami) i nie znajduje się w katalogu rozporządzenia Rady Ministrów z dnia 10 września 2019 r. w sprawie określenia rodzaju przedsięwzięć mogących znacząco oddziaływać na środowisko (Dz. U. 2019, poz. 1839 z późn. zmianami).

Realizacja zadania nie spowoduje powstania zagrożeń dla środowiska, bądź higieny i zdrowia przyszłych użytkowników.

Planowana inwestycja nie stanowi zagrożenia dla istniejącego zadrzewienia. Przewiduje się konieczność przesadzenia ok. 13szt krzewów.



Inwestycja nie koliduje z obiektami chronionymi na mocy ustawy o ochronie przyrody, w niczym nie narusza przepisów ustawy o ochronie gruntów rolnych i leśnych.

Przedmiotowa inwestycja nie narusza przepisów oraz nie zmienia ukształtowania istniejącego krajobrazu w myśl obowiązującego rozporządzenia Rady Ministrów w sprawie szczegółowych zasad ochrony powierzchni ziemi.

Ustalenia dotyczące obsługi w zakresie komunikacji i infrastruktury technicznej:

- a) dostęp do drogi publicznej - nie wymagany, dojazd do działki - istniejącym zjazdem z działki drogowej,
- b) dostawa wody – nie występuje,
- c) zasilanie w energię elektryczną – nie występuje,
- d) odprowadzenie ścieków – nie występuje,
- e) gospodarowanie odpadami – nakaz magazynowania segregowanych odpadów komunalnych w przystosowanych do tego celu pojemnikach, usytuowanych w wyznaczonych miejscach na terenie posesji i zagospodarowanie ich zgodnie z regulaminem utrzymania czystości i porządku na terenie gminy oraz z przepisami odrębnymi,
- f) zagospodarowanie wód opadowych i roztopowych – powierzchniowo na terenie działki,
- g) kolizje i skrzyżowania z istniejącym uzbrojeniem podziemnym i nadziemnym:
  - w pobliżu obszaru przewidzianego pod budowę placu zabaw dla dzieci i młodzieży występuje czynna sieć wodociągowa - nie przewiduje się kolizji;

#### Inne warunki:

Należy zachować zgodne z przepisami Prawa budowlanego i Polskimi Normami odległości projektowanych obiektów od infrastruktury podziemnej i nadziemnej.

#### Lokalizacja obiektu i opis stanu istniejącego:

Inwestycja będzie zrealizowana na terenie działki nr 183 (jedn. ewid. 101803\_2, obręb - 0010, powiat wierszowski). Obecnie działka zagospodarowana jest na potrzeby Szkoły Podstawowej oraz stacji uzdatniania wody. Działka wygradzona. W południowo-wschodniej części zlokalizowany jest budynek szkoły wraz z ciągami pieszo-jezdnymi. W północnym narożniku zlokalizowana jest stacja uzdatniania wody, w części zachodniej - zlokalizowane jest istniejące boisko o nawierzchni trawiastej oraz punkt czerpania wody. W centralnej części działki zabudowano plac zabaw.

Na terenie objętym planowaną inwestycją występuje zieleń wysoka. Nie przewiduje się wycinki.

#### Warunki geologiczne:

Dla obszaru inwestycji nie zostały sporządzone badania gruntowo-wodne. W przypadku uzasadnionym Wykonawca jest zobowiązany wykonać pełne, szczegółowe badania geotechniczne określające warunki gruntowo-wodne w celu weryfikacji podłoża gruntowego. Wykonawca ponosi pełną odpowiedzialność za przyjęte rozwiązania.

## **2. OGÓLNE WŁAŚCIWOŚCI FUNKCJONALNO-UŻYTKOWE;**

Zakłada się budowę integracyjnego placu zabaw dla dzieci i młodzieży wraz z przebudową schodów zewnętrznych i budową pochylni dla osób niepełnosprawnych.

Zakres obejmuje:

- a) prace demontażowe i przygotowawcze;
- b) budowę placu zabaw dla dzieci o wym. 20x12,5m o nawierzchni piaszczystej, wyposażonego w:
  - sześciokąt wspinaczkowy - 1kpl;
  - czterowieżowy zestaw zabawowy z jedną zjeżdżalnią, przejściami minowymi, pomostem, zjazdem strażackim oraz elementami sprawnościowymi - 1kpl;
  - wahadłową huśtawkę wieloosobową z bocianim gniazdem oraz siedziskami koszykowymi - 1kpl;
  - zestaw sprawnościowy poligon wyposażony w mostek linowy, przejścia linowe, grzybki na sprężynach, linowe przepłotnie poziome, równoważnię na sprężynach - 1kpl;
  - huśtawki wagowe - 2 kpl.
- c) budowę placu zabaw dla młodzieży o nawierzchni trawiastej, wyposażonego w:
  - urządzenie podwójne typu wahadło - 1kpl;
  - urządzenie pojedyncze typu narciarz - 1kpl;
  - urządzenie pojedyncze typu podnosiciel nóg - 1kpl;
  - urządzenie pojedyncze typu podnosiciel rąk - 1kpl;
  - urządzenie podwójne typu twister + stepper - 1kpl;
- d) przebudowę schodów zewnętrznych;
- e) budowę pochylni dla osób niepełnosprawnych.

## **3. SZCZEGÓLWE WŁAŚCIWOŚCI FUNKCJONALNO-UŻYTKOWE**

### **Uwaga!**

Ilekczo w niniejszej dokumentacji projektowej używa się nazwy materiałów lub wyrobów budowlanych, to należy rozumieć, iż w ten sposób określa się wymagane parametry, a nie konkretny materiał czy sprzęt. Pojawiające się wskazania znaków towarowych, patentów lub pochodzenia, to określają one minimalny standard jakości materiałów lub urządzeń przyjętych do wyceny. Zamawiający dopuszcza możliwość zaoferowania przez Wykonawcę materiałów i urządzeń równoważnych (tj. o parametrach nie gorszych od wymaganych, określonych każdorazowo w PFU). Oferowane materiały i urządzenia muszą być zaakceptowane przez Zamawiającego oraz równoważne jakościowo tym podanym w dokumentacji.

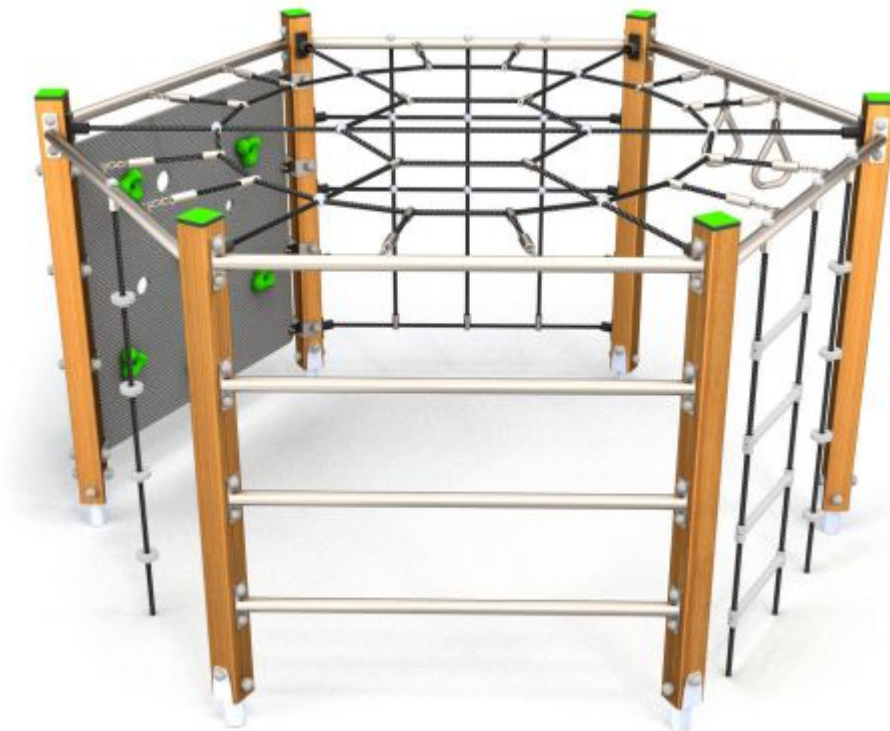
Ciężar udowodnienia równoważności zaoferowanego przedmiotu spoczywa na Wykonawcy (art.30 ust.5 ustawy Prawo zamówień publicznych).

Jeżeli Wykonawca zaoferuje materiały i urządzenia równoważne, zobowiązany jest dostarczyć wraz z ofertą atesty, certyfikaty lub inne dokumenty, potwierdzające, że oferowane materiały i urządzenia równoważne spełniają wymagania SIWZ i posiadają parametry nie gorsze od wymaganych.

### **3.1. PLAC ZABAW DLA DZIECI**

Planowana powierzchnia placu zabaw dla dzieci - 20x12,5m, nawierzchnia piaszczysta. Odprowadzenie wody opadowej powierzchniowo.

### 3.1.1. SZEŚCIOKĄT WSPINACZKOWY



Rysunek 1 - wizualizacja przykładowego zestawu

Urządzenie przeznaczone na place zabaw dla dzieci w wieku 3-12lat. Konstrukcja umożliwia wspinaczkę po różnych powierzchniach.

#### **Parametry zestawu:**

- wymiary: 2,45 x 2,8m;
- strefa bezpieczeństwa 5,45m x 5,8m;
- wysokość całkowita: 1,6m;
- wysokość swobodnego upadku: 1,5m;
- produkt zgodny z PN-EN 1176-1;
- przedział wiekowy: 3-12 lat
- konstrukcja: drewno impregnowane, stal nierdzewna AISI304 całkowicie odporna na warunki atmosferyczne, płyty ścianek z kolorowego trójwarstwowego polietylenu HDPE o grubości 15 mm, całkowicie odporne na wilgoć i UV, inny polipropylenowe typu pp-multisplit o śr. 16 mm z rdzeniem stalowym, pozostałe elementy stalowe cynkowane ogniowo.
- gwarancja:
  - o min. 10 lat na wszelkie wady elementów z tworzyw HDPE, HPL oraz stali nierdzewnej ujawnione podczas użytkowania, a wynikające z przyczyn produkcyjnych;
  - o min. 5 lat na wszelkie wady elementów ze stali cynkowanej ogniowo oraz elementów aluminiowych ujawnione podczas użytkowania, a wynikające z przyczyn produkcyjnych

- min. 3 lata na wszelkie wady elementów plastikowych, stali cynkowanej i malowanej proszkowo, lin i siatek wspinaczkowych oraz elementów wykonanych z laminatu ujawnione podczas użytkowania, a wynikające z przyczyn produkcyjnych,
- min. 2lata na wszelkie wady elementów drewnianych i drewnopochodnych, gumowych i wszelkich innych, które nie zostały wymienione powyżej, ujawnione podczas użytkowania, a wynikające z przyczyn produkcyjnych.

### 3.1.2. CZTEROWIEŻOWY ZESTAW ZABAWOWY Z JEDNĄ ZJEŹDŻALNIĄ, PRZEJŚCIAMI MINOWYMI, POMOSTEM, ZJAZDEM STRAŻACKIM ORAZ ELEMENTAMI SPRAWNOŚCIOWYMI



Rysunek 2 - wizualizacja przykładowego zestawu

#### Parametry zestawu:

- wymiary: 5,58m x 4,57m;
- strefa bezpieczeństwa 9,08m x 7,77m;
- wysokość całkowita: 3,21m;
- wysokość swobodnego upadku: 1,8m;
- produkt zgodny z PN-EN 1176-1;
- przedział wiekowy: 3-14 lat;
- konstrukcja: ze stali cynkowanej i malowanej proszkowo, elementy linowe wykonane ze stalowych lin w oplocie polipropylenowym, zjeżdżalnia ze stali nierdzewnej, płyty HDPE odporne na warunki atmosferyczne;

### 3.1.3. WAHADŁOWA HUŚTAWKA WIELOOSOBOWA Z BOCIANIM GNIAZDEM ORAZ SIEDZISKAMI KOSZYKOWYMI



Rysunek 3 - wizualizacja przykładowego zestawu

#### **Parametry zestawu:**

- wymiary: 6,15m x 1,94m;
- strefa bezpieczeństwa 6,15m x 7,4m;
- wysokość całkowita: 2,32m;
- wysokość swobodnego upadku: 1,3m;
- produkt zgodny z PN-EN 1176-1;
- przedział wiekowy: 1-14 lat;
- siedziska koszykowe;
- huśtawka typu bocianie gniazdo;
- konstrukcja: ze stali cynkowanej i malowanej proszkowo; łańcuch kalibrowany uniemożliwiający zakleszczenie palców; góra konstrukcji zabezpieczona polietylenowymi nakładkami; zawiesia ze stali nierdzewnej; atestowane, bezpieczne siedzisko



### 3.1.4. ZESTAW SPRAWNOŚCIOWY POLIGON WYPOSAŻONY W MOSTEK LINOWY, PRZEJŚCIA LINOWE, GRZYBKIE NA SPRĘŻYNACH, LINOWE PRZEPLOTNIE POZIOME, RÓWNOWAŻNIĘ NA SPRĘŻYNACH



Rysunek 4 - wizualizacja przykładowego zestawu

#### **Parametry zestawu:**

- wymiary: 5,35m x 3,06m;
- strefa bezpieczeństwa 6,06m x 8,35m;
- wysokość całkowita: 1,4m;
- wysokość swobodnego upadku: <0,6m;
- produkt zgodny z PN-EN 1176-1;
- przedział wiekowy: 3-14 lat
- konstrukcja urządzenia z impregnowanego drewna klejonego, oparta na metalowych ocynkowanych kotwach, które zabezpieczają drewno przed bezpośrednim kontaktem z podłożem, góra konstrukcji zabezpieczona polietylenowymi nakładkami chroniącymi wierzch drewna, elementy metalowe ze stali nierdzewnej, podesty wykonane z antypoślizgowej i wodoodpornej sklejki, osłonki wykonane z polietylenowych płyt HDPE odpornych na warunki atmosferyczne, śruby wykonane ze stali nierdzewnej lub zabezpieczone plastikowymi kapslami, brak ostrych krawędzi oraz szczelin, które mogłyby umożliwić zakleszczenia: palców, głowy i innych części ciała, poręcze oraz drążki wykonane ze stali nierdzewnej, stalowe sprężyny 20 mm fosforowane żelazowo i malowane proszkowo, liny stalowe w oplocie polipropylenowym

### 3.1.5. HUŚTAWKI WAGOWE



Rysunek 5 - wizualizacja przykładowego zestawu

#### **Parametry zestawu:**

- wymiary: 2,7 x 0,36m;
- strefa bezpieczeństwa 4,7m x 2,36m;
- wysokość całkowita: 0,8m;
- wysokość swobodnego upadku: 0,99m;
- produkt zgodny z PN-EN 1176-1;
- przedział wiekowy: 3-12 lat
- konstrukcja: ze stali cynkowanej i malowanej proszkowo, siedziska z HDPE odpornego na warunki atmosferyczne, gumowe, bezpieczne zaślepki na górze konstrukcji, śruby wykonane ze stali nierdzewnej lub zabezpieczone plastikowymi kapslami, brak ostrych krawędzi oraz szczelin, które mogłyby umożliwić zakleszczenia: palców, głowy i innych części ciała;

### **3.2. PLAC ZABAW DLA MŁODZIEŻY**

Elementy gięte ze stali bezszwowej S 355, a elementy proste ze stali S 23, zabezpieczenie antykorozyjne poprzez ocynkowanie galwaniczne, malowane, siedziska i stopnice ze stali nierdzewnej.

Kolorystyka urządzeń żółto – szara RAL: 1018 i 7004.

### 3.2.1. URZĄDZENIE PODWÓJNE TYPU WAHADŁO



Rysunek 6 - wizualizacja przykładowego zestawu

### 3.2.2. URZĄDZENIE POJEDYNCZE TYPU NARCIARZ



Rysunek 7 - wizualizacja przykładowego zestawu



### 3.2.3. URZĄDZENIE POJEDYNCZE TYPU PODNOSICIEL NÓG



Rysunek 8 - wizualizacja przykładowego zestawu

### 3.2.4. URZĄDZENIE POJEDYNCZE TYPU PODNOSICIEL RĄK



Rysunek 9 - wizualizacja przykładowego zestawu

### 3.2.5. URZĄDZENIE PODWÓJNE TYPU TWISTER + STEPER



Rysunek 10 - wizualizacja przykładowego zestawu

### 3.3. STREFA WEJŚCIOWA



Zdjęcie 2 - Wejście do budynku - stan istniejący

#### Stan istniejący:

- spocznik o wymiarach 3,38 x 1,78m;
- różnica poziomów  $h=52\text{cm}$ ,
- ilość stopni - 4,
- wysokość stopni - ok. 13cm;
- szerokość stopni - 30-33cm

- pochylnia dla osób niepełnosprawnych - brak;

Stan projektowany - demontaż istniejących schodów, budowa nowych schodów zewnętrznych oraz pochylni dla osób niepełnosprawnych:

- schody zewnętrzne o szerokości 4,75m
- spocznik o wymiarach 2,6 x 4,75m;
- różnica poziomów h=52cm,
- ilość stopni 4;
- wysokość stopni - ok. 13cm;
- szerokość stopni - 35cm;
- okładzina schodów - analogicznie jak okładzina pochylni;
- pochylnia dla osób niepełnosprawnych:
  - o ze względu na różnicę poziomów powyżej 50cm oraz brak zadaszienia, maksymalne nachylenie pochylni to 6%, długość pochylni przekracza zatem 9m i wymagane jest zatem wykonanie spocznika pośredniego o szerokości min. 1,4m.
  - o przed wjazdem na pochylnię pole manewrowe dla wózka inwalidzkiego o pow. min. 1,5 x 1,5m (wolne od przeszkód);
  - o na spoczniku należy zapewnić powierzchnię manewrową o wymiarach 1,5 x 1,5m poza polem otwierania skrzydła drzwi wejściowych do budynku;
  - o szerokość pochylni w świetle barierek / pochwyty - nie mniej niż 1,2m;
  - o wysokość murku oporowego - min. 7cm powyżej płaszczyzny ruchu pochylni;
  - o od strony budynku - montaż pochwyty dla osób niepełnosprawnych, od strony zewnętrznej - barierka dla osób niepełnosprawnych - wysokość montażu 70 i 90cm;
  - o pochylnia musi być wykonana z materiałów antypoślizgowych, o fakturowanej powierzchni - np. okładzina z płytek;
  - o wykończenie murku oporowego - okładzina z płytek lub tynk.

Przykładowe rozwiązanie - wg załącznika 3F

### **3.4. WARUNKI OCHRONY PRZECIWOŻAROWEJ**

Projektowana inwestycja nie zmieni warunków ochrony p.poż. Zapewnione są dojazdy oraz drogi ewakuacyjne.

### **3.5. OKREŚLENIE WIELKOŚCI MOŻLIWYCH PRZEKROCZEŃ LUB POMNIEJSZENIA PRZYJĘTYCH PARAMETRÓW POWIERZCHNI I KUBATUR LUB WSKAŹNIKÓW.**

Dla powierzchni placów zabaw dopuszcza się zmianę przyjętych parametrów powierzchni pod warunkiem spełnienia wymagań funkcjonalnych, wymagań dotyczących stref bezpieczeństwa dla urządzeń, a także spełnienia wymagań Zamawiającego i obowiązujących przepisów budowlanych.

Dla powierzchni schodów i pochylni dopuszcza się zmianę powierzchni i geometrii, pod warunkiem zachowania wymagań określonych w pkt. 3.7 niniejszego opracowania.

#### **4. OPIS WYMAGAŃ ZAMAWIAJĄCEGO W STOSUNKU DO PRZEDMIOTU ZAMÓWIENIA**

##### **4.1. PRZYGOTOWANIA TERENU BUDOWY**

Wykonawca zapewni:

1. Dojazd na plac budowy.
2. Zagospodarowanie terenu budowy wraz z budową tymczasowych obiektów, w tym zabezpieczenie terenu budowy.
3. Niwelację terenu w zakresie niezbędnym dla powierzchniowego skutecznego odprowadzenia wody opadowej.
4. Odpowiednią organizację zaplecza budowy i obsługę komunikacyjną budowy.
5. Wytyczenia geodezyjne w terenie.

##### **4.2. PRZEWIDYWANY SZCZEGÓŁOWY ZAKRES PRAC DO WYKONANIA**

###### **4.2.1. Plac zabaw dla dzieci i młodzieży**

Dostawa i montaż urządzeń wg pkt. 3.1 oraz 3.2 niniejszego opracowania.

Wykonanie nawierzchni amortyzującej z piasku gr. 30cm na geowłókninie na placu zabaw dla dzieci, plac zabaw dla młodzieży - nawierzchnia trawiasta.

###### **4.2.2. Strefy wejściowe do budynków**

Zakres prac został opisany w pkt. 3.3 niniejszego opracowania.

#### **5. WARUNKI WYKONANIA I ODBIORU PRZEDMIOTU UMOWY**

Zamawiający wymaga zgłoszenia każdego podwykonawcy wraz z przedstawieniem zawartej z nim umowy. Zgłoszenie wymaga akceptacji Zamawiającego.

Powyższe dotyczy również głównych dostawców materiałów budowlanych.

##### **5.1. WARUNKI OPRACOWANIA DOKUMENTACJI PROJEKTOWEJ**

Wymagane jest by w ciągu 7 dni od dnia podpisania umowy odbyło się pierwsze spotkanie robocze z Zamawiającym, do tego czasu Wykonawca ma obowiązek dokonania szczegółowej wizji lokalnej.

Na etapie opracowania projektu wymagane są robocze konsultacje z Zamawiającym, w celu akceptacji proponowanych przez Wykonawcę rozwiązań technicznych i standardów wykończenia.

Wykonawca ma obowiązek zorganizować cykl projektowy, w taki sposób, by nie opóźnić rozpoczęcia realizacji robót budowlanych.

Wykonawca we własnym zakresie opracuje materiały przygotowawcze, dokumentację projektową budowlaną i wykonawczą dla potrzeb realizacji inwestycji oraz uzyska niezbędne uzgodnienia, zezwolenia.

Dokumentacja powinna być wykonana w języku polskim, zgodnie z obowiązującymi przepisami, normami, ze sztuką budowlaną oraz powinna być opatrzona klauzulą o kompletności i przydatności z punktu widzenia celu, któremu ma służyć oraz prawidłowej eksploatacji.

Dokumentację projektową należy opracować w wersji drukowanej i elektronicznej. Wersja elektroniczna dokumentacji musi być tożsama z wersją drukowaną oraz umożliwiać odczytanie plików w programach powszechnie dostępnych.

Projektant zobowiązany jest do wykonania projektu budowlanego i projektów wykonawczych w oparciu o pisemne uzgodnienia z Zamawiającym.

W zakresie dokumentacji wykonawczej należy ująć wszystkie roboty niezbędne do wykonawstwa robót oraz obliczenia i inne szczegółowe dane pozwalające na sprawdzenie poprawności jej wykonania.

Dokumentacja podlegała będzie odbiorowi przez Zamawiającego.

Dokumentację należy przekazać Zamawiającemu w ilości 4 egzemplarzy.

Zamawiający udzieli Wykonawcy niezbędnego pełnomocnictwa do reprezentowania Zamawiającego, celem uzyskania pozwoleń, decyzji itp. Wykonawca jest zobowiązany wystąpić do Zamawiającego o stosowne pełnomocnictwo.

## **5.2. WARUNKI REALIZACJI ROBÓT**

Wykonawca może przystąpić do robót po przekazaniu Zamawiającemu opracowanej dokumentacji projektowej i uznaniu jej przez Zamawiającego za zgodną z zapisami SIWZ i umownymi oraz przekazaniu Zamawiającemu braku sprzeciwu na zgłoszenie robót.

Wykonawca ma obowiązek zorganizować cykl projektowy, w taki sposób, by nie opóźnić rozpoczęcia realizacji robót budowlanych.

Roboty będą prowadzone zgodnie z opracowaną dokumentacją projektową.

Wykonawca powiadomi Zamawiającego na piśmie o terminie rozpoczęcia prac oraz z 5-cio dniowym wyprzedzeniem o terminie zakończenia robót na obiekcie.

Przed przystąpieniem do prac budowlanych należy poinformować wszystkich zainteresowanych o przystąpieniu do robót i ewentualnych utrudnieniach.

Wykonawca robót jest odpowiedzialny za jakość wykonywanych robót oraz zgodność wykonania z dokumentacją projektową, zaleceniami Inspektora Nadzoru i nadzoru autorskiego, obowiązującymi normami, warunkami technicznymi wykonania robót budowlano-montażowych oraz wiedzą techniczną.

Zamawiający zapewni pełnienie nadzoru inwestorskiego.

Zamawiający udzieli Wykonawcy niezbędnego pełnomocnictwa do reprezentowania Zamawiającego celem uzyskania pozwoleń, decyzji itp. Wykonawca jest zobowiązany wystąpić do Zamawiającego o stosowne pełnomocnictwo.

Wykonawca zobowiązany jest do uczestniczenia w wyznaczonych przez Zamawiającego spotkaniach, w celu omówienia spraw związanych z realizacją przedmiotu umowy.

Zasilanie, organizacja i zagospodarowanie placu budowy wraz z zapleczem budowy, w tym ewentualne wystąpienie o warunki przyłączenia mediów dla placu budowy, warunki obsługi komunikacyjnej placu

budowy, ponoszenie kosztów zużycia wody, zrzutu ścieków, kosztów energii i ogrzewania dla potrzeb budowy itp., leżą po stronie Wykonawcy.

Wykonawca winien utrzymać w czystości koła pojazdów wyjeżdżających z placu budowy na ulicę. Drogi publiczne, prowadzone do terenu budowy i będące wykorzystywane jako drogi dojazdowe, powinny być utrzymane w czystości i porządku, wolne od odkładów i odpadów.

Wykonawca zobowiązany jest zapewnić pełną obsługę geotechniczną i geodezyjną inwestycji, w tym przygotowanie niezbędnej dokumentacji powykonawczej.

Wykonawca zapewni odpowiednią organizację placu budowy, jego zagospodarowanie i zabezpieczenie.

### **5.3. BEZPIECZEŃSTWO I HIGIENA PRACY NA TERENIE BUDOWY**

Wykonawca ma obowiązek zorganizować i przeprowadzić roboty w sposób bezpieczny, nie stwarzający zagrożenia dla osób przebywających na terenie inwestycji.

Wykonawca jest zobowiązany do bezwzględnego przestrzegania przepisów BHP na terenie inwestycji.

Wszyscy uczestnicy procesu inwestycyjnego powinni być przeszkoleni w zakresie BHP, stosownie do zakresu swoich obowiązków i odpowiedzialności oraz posiadać świadectwo tego przeszkolenia. Uczestnicy procesu budowlanego współdziałają ze sobą w zakresie bezpieczeństwa i higieny pracy w procesie przygotowania i realizacji budowy.

Maszyny i inne urządzenia techniczne oraz narzędzia zmechanizowane powinny być montowane, eksploatowane i obsługiwane zgodnie z instrukcją producenta oraz spełniać wymagania określone w przepisach dotyczących systemu oceny zgodności. Maszyny i inne urządzenia techniczne, podlegające dozorowi technicznemu, mogą być używane na terenie budowy tylko wówczas, jeżeli wystawiono dokumenty uprawniające do ich eksploatacji. Wykonawca, użytkujący maszyny i inne urządzenia techniczne, nie podlegające dozorowi technicznemu, powinien udostępnić organom kontroli dokumentację techniczno - ruchową lub instrukcję obsługi tych maszyn lub urządzeń. Operatorzy lub maszyniści żurawi, maszyn budowlanych, kierowcy wózków i innych maszyn o napędzie silnikowym powinni posiadać wymagane kwalifikacje.

Należy zabezpieczyć i wygrodzić miejsca prowadzenia robót i terenu przed dostępem osób trzecich.

Wykonawca ponosi pełną odpowiedzialność za wszelkie działania lub zaniechania własne, swoich pracowników oraz podmiotów, którymi się posługuje lub przy pomocy, których wykonuje przedmiot umowy.

Wykonawca zobowiązany jest do natychmiastowego usunięcia w sposób docelowy wszelkich szkód i awarii spowodowanych w trakcie realizacji robót, w tym odtworzenie trawników zniszczonych podczas wykonywania prac.

### **5.4. OCHRONA ŚRODOWISKA**

Magazynowanie odpadów powstałych podczas realizacji inwestycji może odbywać się jedynie na terenie, do którego ich wytwórca ma tytuł prawny.

Wykonawca ma obowiązek unieszkodliwienia powstałych odpadów, jako wytwórca tych odpadów.



Wykonawca ma obowiązek uwzględniać koszt składowania, wywozu i utylizacji odpadów w cenie ryczałtowej.

#### **5.5. OCHRONA PRZECIWPOŻAROWA**

Wykonawca będzie przestrzegać przepisów ochrony przeciwpożarowej.

Wykonawca będzie utrzymywać sprawny sprzęt przeciwpożarowy wymagany przez odpowiednie przepisy. Materiały łatwopalne będą składowane w sposób zgodny z odpowiednimi przepisami i zabezpieczone przed dostępem osób trzecich. Wykonawca będzie odpowiedzialny za wszelkie straty spowodowane pożarem wywołanym jako rezultat realizacji robót albo przez jego personel.

#### **5.6. DOKUMENTY BUDOWY**

Dokumentacja budowy przechowywana będzie przez Kierownika Budowy w wydzielonym dla niego pomieszczeniu na placu budowy / działki. Pozostałe dokumenty dotyczące szkoleń pracowników i eksploatacji maszyn będą przechowywane przez przedstawicieli wykonawcy na placu budowy, w ich pomieszczeniach lub w siedzibie firmy wykonawcy.

Dokumenty budowy winny być prawidłowo zabezpieczone przed utratą lub zniszczeniem.

Wykonawca zapewni dostęp Zamawiającemu do wszelki dokumentów.

Dokumenty budowy powinny być przechowywane przez Wykonawcę na Terenie Budowy, w miejscu odpowiednio zabezpieczonym.

Zaginięcie któregośkolwiek z dokumentów budowy powinno spowodować jego natychmiastowe odtworzenie w formie przewidzianej prawem.

Zaginięcie Dziennika Budowy, związane z celowym ukryciem dowodów mówiących o przyczynach zaistniałych wypadków albo zagrożenia życia lub mienia powinno spowodować natychmiastowe powiadomienie właściwych organów.

#### **5.7. RAPORTOWANIE PRAC**

Szczegółowe obowiązki stron, jako nadrzędne, zostaną zawarte w Umowie pomiędzy Zamawiającym a Wykonawcą.

1. Wykonawca jest zobowiązany do przedstawienia Harmonogramu działań i będzie miał obowiązek na bieżąco dostosowywać harmonogram do aktualnych działań.
2. Wykonawca jest zobowiązany do informowania Zamawiającego, nie później niż na 3 dni przed zdarzeniem (zakrycie, zaniknięcie), o terminach zakrycia robót ulegających zakryciu oraz o terminach zaniknięcia robót zanikających. Jeżeli Wykonawca nie poinformował o tych faktach Zamawiającego zobowiązany jest odkryć roboty lub wykonać odpowiednie odkrywki niezbędne do zbadania robót, a następnie przywrócić roboty do stanu poprzedniego, na swój koszt.
3. Wykonawca winien zwoływać rady budowy, nie rzadziej niż raz w tygodniu, w trakcie prowadzenia robót budowlanych.
4. Organizatorem rad budowy będzie Wykonawca.

5. Wykonawca dokona sprawozdania, na radzie budowy, z postępu prowadzonych prac, z wyszczególnieniem wykonanych prac, zaawansowania prac realizowanych oraz planów robót na kolejne tygodnie.
6. Każda rada budowy zostanie opatrzona stosownym protokołem, z wyszczególnieniem uczestników i złożeniem przez nich własnoręcznych podpisów.
7. Zamawiający ma prawo zwoływania dodatkowych rad budowy, jeśli będzie taka potrzeba.

#### **5.8. ODBIÓR ROBÓT, ZAKOŃCZENIE BUDOWY**

Szczegółowe obowiązki stron, jako nadrzędne, zostaną zawarte w Umowie pomiędzy Zamawiającym a Wykonawcą.

Odbiorom podlegają zgłoszone Zamawiającemu etapy prac, robót i czynności, roboty zanikające i ulegające zakryciu, a także odbiór końcowy.

Gotowość do odbiorów kolejnych etapów prac, robót i czynności określonych w przyjętym harmonogramie, Kierownik Budowy zgłasza Zamawiającemu. Zamawiający ma obowiązek przystąpić do odbioru w terminach określonych w Umowie pomiędzy Zamawiającym a Wykonawcą.

Z czynności odbioru kolejnych etapów prac i robót sporządza się protokoły, zawierające opis przebiegu czynności danego odbioru oraz wszelkie ustalenia poczynione w jego toku.

1. Jeżeli zajdzie taka konieczność, Wykonawca zapewni czynny udział w odbiorach przedstawicieli jednostek zewnętrznych (w szczególności zarządców infrastruktury obcej, Straż Pożarną, Sanepid, Urząd Dozoru Technicznego, Państwową Inspekcję Pracy, itp.).
2. Przed zgłoszeniem poszczególnych zadań do odbioru, Wykonawca zobowiązany będzie własnym staraniem i na własny koszt zapewnić wykonanie wszystkich niezbędnych, badań i odbiorów.
3. Wykonawca ma obowiązek demontażu obiektów tymczasowych i uporządkowania terenu po zakończeniu robót.
4. Przedmiot umowy w dniu odbioru winien być w stanie umożliwiającym dokonanie w całości oceny prawidłowości wykonania przedmiotu odbioru tj. wszelkie czynności typu uprzątnięcie terenu, odśnieżenie należą do obowiązków Wykonawcy i powinny zostać wykonane przed czynnościami odbiorowymi.
5. Wykonawca ma obowiązek opracowania i przekazanie Zamawiającemu:
  - instrukcji eksploatacji i konserwacji urządzeń,
  - dokumentacji powykonawczej i odbiorowej całego obiektu.

Zamawiający wyznaczy termin odbioru i powoła komisję odbiorową, w terminie określonym w Umowie zawartej pomiędzy Zamawiającym a Wykonawcą.

Jeżeli Roboty zostały wykonane zgodnie z Umową, to zostaną one odebrane i Zamawiający zawiadomi na piśmie Wykonawcę o dokonaniu Końcowego Odbioru Robót. Jeżeli jednak inspekcja końcowa wykaże, że Roboty wykonano w sposób niezadowolający, Wykonawca niezwłocznie przystąpi do wykonania wszystkich niezbędnych korekt na własny koszt.



Po wykonaniu korekt i odpowiednim zgłoszeniu Wykonawcy, zostaną przeprowadzone powtórnie czynności końcowego odbioru robót.

Komisja powołana przez Zamawiającego dokonuje oceny jakościowej na podstawie przedłożonych dokumentów, wyników badań, oraz wnikliwej oceny technicznej wykonanych robót.

W wypadku, gdy komisja powołana przez Zamawiającego stwierdzi, że obiekt pod względem przygotowania dokumentacyjnego lub zakresu robót nie jest gotowy do odbioru, wyznacza ponowny termin odbioru.

Zamawiający może powołać komisję odbioru złożoną z przedstawicieli Zamawiającego, Wykonawcy i instytucji opiniujących (PIOŚ, PIP, Straż Pożarna, itp.) oraz instytucji, które poniosły częściowe koszty związane z Robotami. Przedstawiciele tych instytucji, poza Zamawiającym będą mieć jednak tylko głos doradczy, a decyzje co do odbioru podejmie sam Zamawiający.

Z czynności odbioru spisany będzie protokół odbioru końcowego zawierający wszelkie dokonane w trakcie odbioru ustalenia, jak też terminy wyznaczone na usunięcie ewentualnych wad stwierdzonych przy odbiorze. Protokół zostanie podpisany przez uczestników odbioru.

#### **Uwagi:**

Wszystkie stosowane materiały winny mieć wymagane przepisami prawa atesty stwierdzające zgodność z obowiązującymi przepisami i wymaganiami higieniczno-sanitarnymi. Materiały wbudowane muszą posiadać świadectwo – atest – aprobatę dopuszczające do stosowania na terenie RP. Przy odbiorach końcowych należy sprawdzić aktualne atesty, dopuszczenia i warunki techniczne dla stosowanych materiałów, elementów budowlanych oraz potwierdzenia wykonania i odbioru robót budowlanych we wszystkich fazach procesu. Ze względu na konieczność zapewnienia właściwej jakości robót, należy rygorystycznie przestrzegać odpowiednich warunków technicznych wykonania i odbioru robót i wymagań odpowiednich PN z zachowaniem wymagań w zakresie BHP i ochrony PPOŻ.

W przypadku jakichkolwiek wątpliwości należy postępować wg zaleceń Inspektora Nadzoru Inwestorskiego, a w bardziej skomplikowanych sytuacjach zasięgnąć opinii autora projektu w ramach nadzoru autorskiego.

Zamawiający zobowiązuje Wykonawcę do zapewnienia objęcia kompleksowego nadzoru autorskiego przez Projektanta.

## **CZĘŚĆ INFORMACYJNA**

### **1. DOKUMENTY POTWIERDZAJĄCE ZGODNOŚĆ ZAMIERZENIA BUDOWLANEGO Z WYMAGANIAMI WYNIKAJĄCYMI Z ODREBNYCH PRZEPISÓW**

Budowa integracyjnego placu zabaw dla dzieci i młodzieży wraz z przebudową schodów zewnętrznych i budową pochylni dla osób niepełnosprawnych nie wymaga pozwolenia na budowę. Realizacja odbywać się będzie na zgłoszenie. Decyzja o ustaleniu lokalizacji inwestycji celu publicznego nie jest wymagana.

### **2. OŚWIADCZENIE ZAMAWIAJĄCEGO STWIERDZAJĄCE JEGO PRAWO DO DYSPONOWANIA NIERUCHOMOŚCIĄ NA CELE BUDOWLANE**

**ZAŁĄCZNIK nr 1** - Oświadczenie zamawiającego stwierdzające jego prawo do dysponowania nieruchomością na cele budowlane

### **3. PRZEPISY PRAWNE I NORMY ZWIĄZANE Z PROJEKTOWANIEM I WYKONANIEM ZAMIERZENIA BUDOWLANEGO**

#### **Uwaga:**

Nie wymienienie tytułu jakiegokolwiek dziedziny, grupy, podgrupy czy normy nie zwalnia Wykonawcy od obowiązku stosowania wymogów określonych prawem polskim.

#### **3.1. PRZEPISY PRAWNE**

- Ustawa z dnia 7 lipca 1994 r. Prawo Budowlane (Dz. U. 2019 poz. 1186 z późn. zm.)
- Ustawa z dnia 29 stycznia 2004r. Prawo zamówień publicznych (t.j. Dz. U. 2019. poz. 1843 z późn. zm.),
- Rozporządzenie Ministra Infrastruktury z dnia 12 kwietnia 2002 r. w sprawie warunków technicznych, jakim powinny odpowiadać budynki i ich usytuowanie (Dz. U. 2019, poz. 1065 z późn. zm.).
- Rozporządzenie Ministra Transportu, Budownictwa i Gospodarki Morskiej z dnia 24 września 2013 r. w sprawie ogłoszenia jednolitego tekstu rozporządzenia Ministra Infrastruktury w sprawie szczegółowego zakresu i formy dokumentacji projektowej, specyfikacji technicznych warunków wykonania i odbioru robót 5 budowlanych oraz programu funkcjonalno-użytkowego (Dz. U. 2013, poz. 1129 z późn. zm.).
- Rozporządzenie Ministra Infrastruktury z dnia 18 maja 2004 r. w sprawie określenia metod i podstaw sporządzania kosztorysu inwestorskiego, obliczania planowanych kosztów prac projektowych oraz planowanych kosztów robót budowlanych określonych w programie funkcjonalno-użytkowym (Dz. U. z 2004r. Nr 130 poz.1389);
- Rozporządzenie Ministra Transportu, Budownictwa i Gospodarki Morskiej z dnia 25 kwietnia 2012 r. w sprawie szczegółowego zakresu i formy projektu budowlanego (Dz. U. 2018 poz. 1935 z późn. zm.).
- Ustawa z dnia 12 grudnia 2003 r. o ogólnym bezpieczeństwie produktów (Dz. U. z 2003r. Nr 229, poz. 2275 z późn. zm.);

- Rozporządzenie Ministra Edukacji Narodowej i Sportu z dnia 31 października 2018 r. zmieniające rozporządzenie w sprawie bezpieczeństwa i higieny w publicznych i niepublicznych szkołach i placówkach (Dz. U. z 2018, poz. 2140 z późniejszymi zmianami),
- Rozporządzenie Ministra Spraw Wewnętrznych i administracji z dnia 24 lipca 2009 r. w sprawie przeciwpożarowego zaopatrzenia w wodę oraz dróg pożarowych (Dz. U. z 2009 r. Nr 124 poz. 1030) oraz innymi obowiązującymi przepisami.
- Rozporządzenie Ministra Infrastruktury z dnia 26 czerwca 2002 r. w sprawie dziennika budowy, montażu i rozbiórki, tablicy informacyjnej oraz ogłoszenia zawierającego dane dotyczące bezpieczeństwa pracy i ochrony zdrowia (Dz. U. 2018 poz. 963 z późn. zm.).
- Rozporządzenie Ministra Transportu, Budownictwa i Gospodarki Morskiej z dnia 25 kwietnia 2002 r. w sprawie ustalania geotechnicznych warunków posadowienia obiektów budowlanych (Dz. U. 2012.463 z późn. zm.).
- Rozporządzenie Ministra Infrastruktury z dnia 23 czerwca 2003 r. w sprawie informacji dotyczącej bezpieczeństwa i ochrony zdrowia oraz planu bezpieczeństwa i ochrony zdrowia (Dz. U. 2003 Nr 120, poz. 1126 z późn. zm.).
- Rozporządzenie Ministra Spraw Wewnętrznych i Administracji z dnia 2 grudnia 2015 r. w sprawie uzgadniania projektu budowlanego pod względem ochrony przeciwpożarowej (Dz. U. 2015 por 2117 z późn. zm.).
- Inne obowiązujące przepisy techniczno-budowlane.

### **3.2. NORMY**

Do zaprojektowania i wykonania zamierzenia budowlanego obowiązują normy wg rozporządzenia Ministra Infrastruktury z dnia 12 kwietnia 2002 r. w sprawie warunków technicznych, jakim powinny odpowiadać budynki i ich usytuowanie (Dz. U. 2019, poz. 1065 z późn. zm.).

## **4. INNE POSIADANE INFORMACJE I DOKUMENTY NIEZBĘDNE DO ZAPROJEKTOWANIA ROBÓT BUDOWLANYCH**

### **4.1. KOPIA MAPY ZASADNICZEJ**

#### **ZAŁĄCZNIK nr 2**

### **4.2. WYNIKI BADAŃ GRUNTOWO-WODNYCH NA TERENIE BUDOWY DLA POTRZEB POSADOWIENIA OBIEKTÓW**

Dla obszaru inwestycji nie zostały sporządzone badania gruntowo-wodne. W przypadku uzasadnionym Wykonawca jest zobowiązany wykonać pełne, szczegółowe badania geotechniczne określające warunki gruntowo-wodne w celu weryfikacji podłoża gruntowego. Wykonawca ponosi pełną odpowiedzialność za przyjęte rozwiązania.

### **4.3. ZALECENIA KONSERWATORSKIE KONSERWATORA ZABYTKÓW**

Nie dotyczy. Na działce oraz w jej bliskim otoczeniu nie ma obiektów ani terenów objętych ochroną konserwatorską.

#### **4.4. INWENTARYZACJA ZIELENI**

W rejonie inwestycji, działka porośnięta zielenią niską, występują pojedyncze drzewa liściaste oraz nasadzenia drzew i krzewów ozdobnych. W związku z brakiem kolizji planowanej inwestycji z drzewostanem nie ma konieczności sporządzenia szczegółowej inwentaryzacji zieleni.

#### **4.5. DANE DOTYCZĄCE ZANIECZYSZCZEŃ ATMOSFERY DO ANALIZY OCHRONY POWIETRZA ORAZ POSIADANE RAPORTY, OPINIE LUB EKSPERTYZY Z ZAKRESU OCHRONY ŚRODOWISKA**

Planowana inwestycja nie będzie źródłem zanieczyszczeń atmosfery wykraczającym poza dopuszczalne normy dla tego typu obiektów.

#### **4.6. POMIARY RUCHU DROGOWEGO, HAŁASU I INNYCH UCIAŹLIWOŚCI**

Nie przewiduje się wykroczeń poza ogólnie przyjęte dopuszczalne normy uciążliwości i hałasu oraz przekroczenia granic możliwości obsługi ruchu drogowego dla tego typu inwestycji.

#### **4.7. INWENTARYZACJA OBIEKTÓW BUDOWLANYCH, JEŻELI PODLEGAJĄ ONE PRZEBUDOWIE, ODBUDOWIE, ROZBUDOWIE, NADBUDOWIE, ROZBIÓRKOM LUB REMONTOM W ZAKRESIE ARCHITEKTURY, KONSTRUKCJI, INSTALACJI I URZĄDZEŃ TECHNOLOGICZNYCH, A TAKŻE WSKAZANIA ZAMAWIAJĄCEGO DOTYCZĄCE ZACHOWANIA URZĄDZEŃ NAZIEMNYCH I PODZIEMNYCH ORAZ OBIEKTÓW PRZEWIDZIANYCH DO ROZBIÓRKI I EWENTUALNE UWARUNKOWANIA TYCH ROZBIÓREK.**

Kolizje i skrzyżowania z istniejącym uzbrojeniem podziemnym i nadziemnym - nie występują.

Inwentaryzacja stanu istniejącego strefy wejściowej - wg załącznika 3E.

#### **4.8. POROZUMIENIA, ZGODY LUB POZWOLENIA ORAZ WARUNKI TECHNICZNE I REALIZACYJNE ZWIĄZANE Z PRZYŁĄCZENIEM OBIEKTU DO ISTNIEJĄCYCH SIECI WODOCIĄGOWYCH, KANALIZACYJNYCH, CIEPLNYCH, GAZOWYCH, ENERGETYCZNYCH I TELETECHNICZNYCH ORAZ DRÓG SAMOCHODOWYCH, KOLEJOWYCH LUB WODNYCH,**

Nie przewiduje się budowy żadnych przyłączy. Dojazd realizowany istniejącym zjazdem drogowym.

#### **4.9. DODATKOWE WYTYCZNE INWESTORSKIE I UWARUNKOWANIA ZWIĄZANE Z BUDOWĄ I JEJ PRZEPROWADZENIEM.**

Wytyczne inwestorskie i uwarunkowania związane z budową i jej przeprowadzeniem zostały zawarte w części opisowej niniejszego programu funkcjonalno-użytkowego. Pozostałe wytyczne inwestorskie i uwarunkowania związane z budową i jej przeprowadzeniem zostały określone Istotnych Warunków Zamówienia.

## **ZAŁĄCZNIKI**

**ZAŁ. 1 - OŚWIADCZENIE O POSIADANYM PRAWIE DO DYSPONOWANIA NIERUCHOMOŚCIĄ NA CELE BUDOWLANE**

**ZAŁ. 2 - MAPA ZASADNICZA**

**ZAŁ. 3A - NAWIERZCHNIE DO DEMONTAŻU**

**ZAŁ. 3B - LOKALIZACJA**

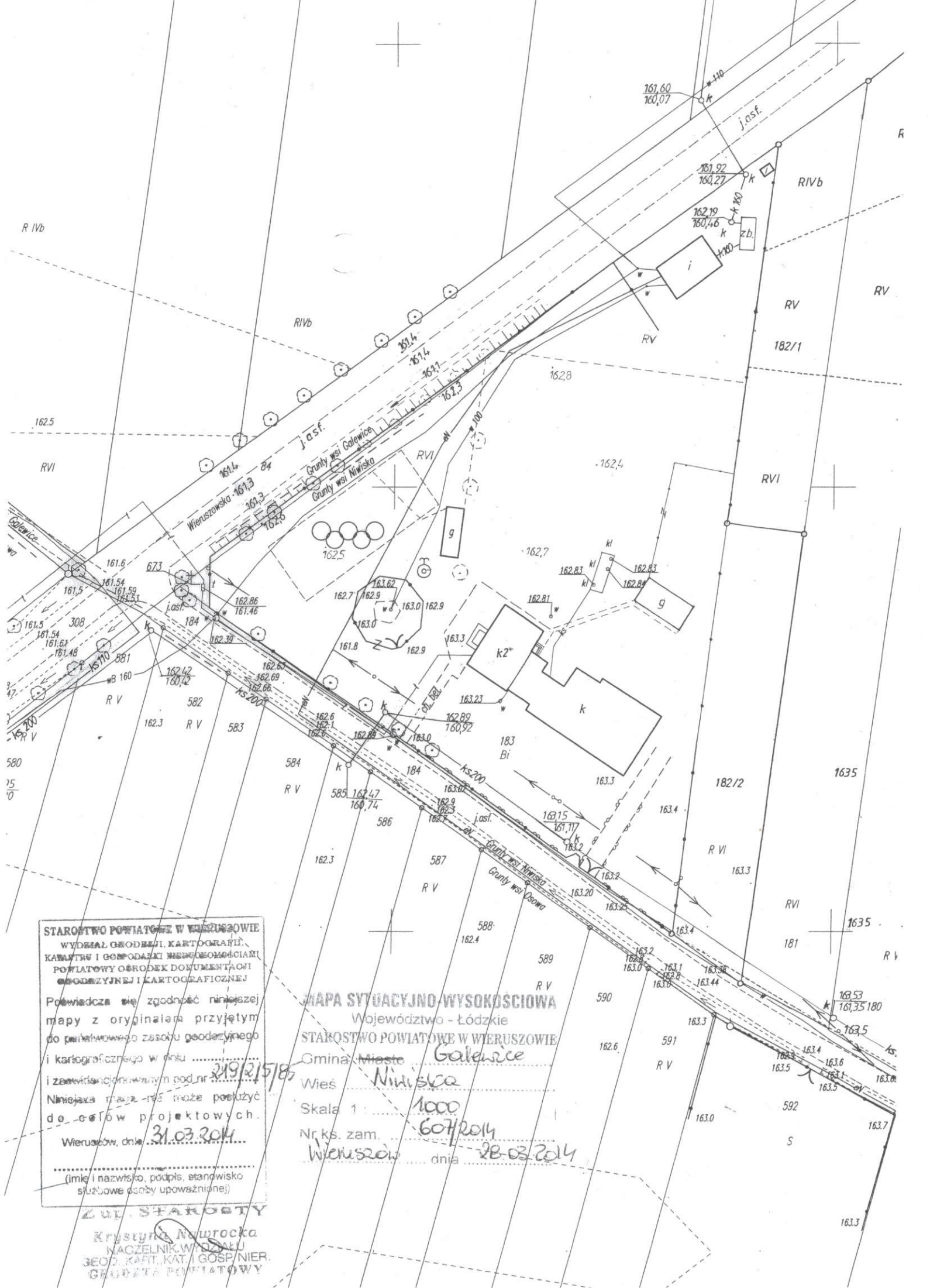
**ZAŁ. 3C - PRZYKŁADOWE ROZMIESZCZENIE URZĄDZEŃ NA PLACU ZABAW DLA DZIECI**

**ZAŁ. 3D - PRZYKŁADOWE ROZMIESZCZENIE URZĄDZEŃ NA PLACU ZABAW DLA MŁODZIEŻY**

**ZAŁ. 3E - WEJŚCIE DO BUDYNKU - INWENTARYZACJA**

**ZAŁ. 3F - WEJŚCIE DO BUDYNKU - PROPONOWANE ROZWIĄZANIE**





STAROSTWO POWIATOWE W WIERUSZOWIE  
 WYDZIAŁ GEODEZJI, KARTOGRAFII,  
 KATASTRU I GOSPODARSTWA NIERUCHOMOŚCIAMI  
 POWIATOWY OŚRODEK DOKUMENTACJI  
 GOSPODARSTWA I KARTOGRAFICZNEJ

Powiadza się zgodność niniejszej  
 mapy z oryginałem przyjętym  
 do prowadzenia zasobu gospodarnego  
 i kartograficznego w dniu .....

z uwzględnieniem pod nr 21912/5/8

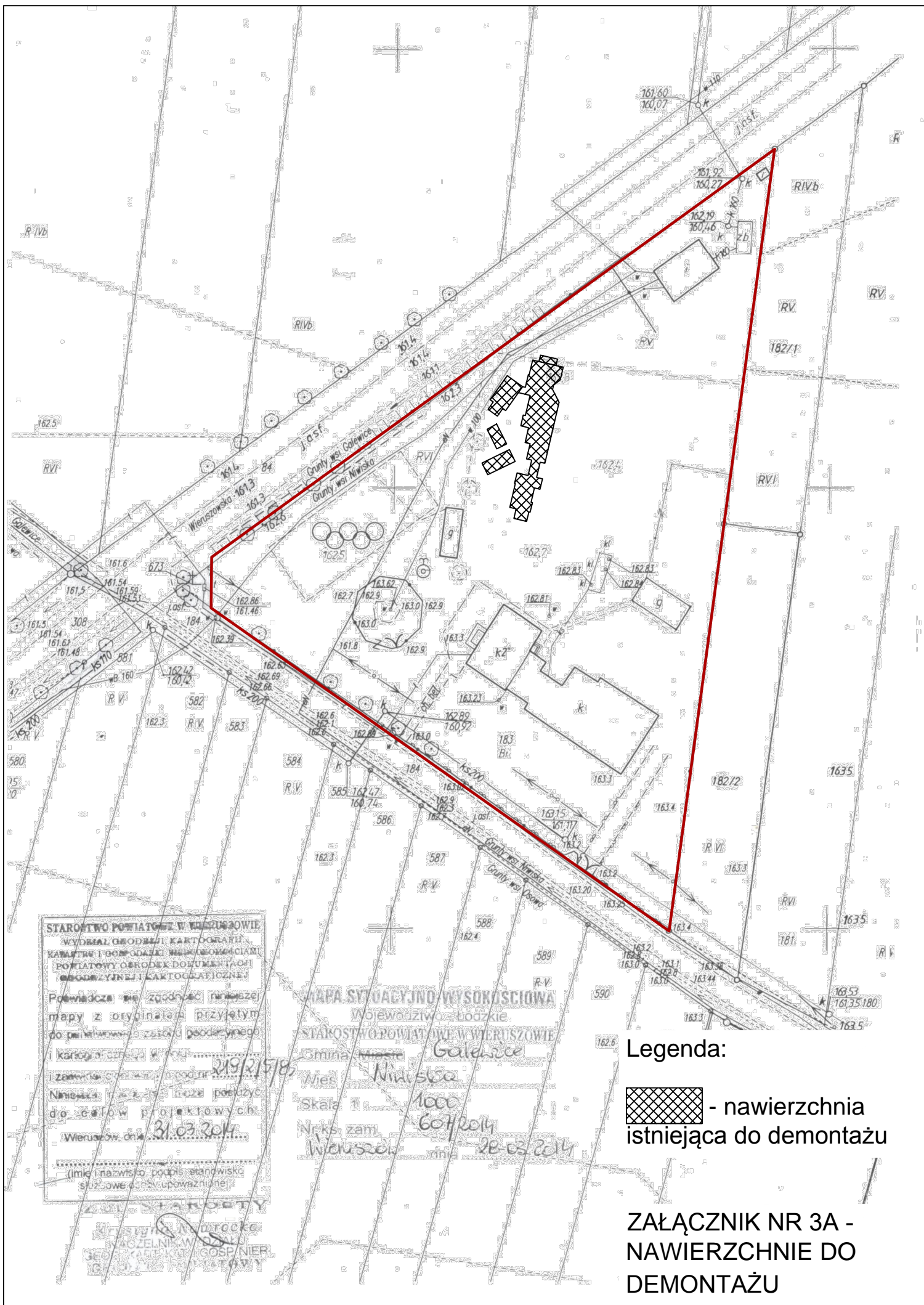
Niniejsza mapa może posłużyć  
 do celów projektowych.

Wieruszów, dnia 21.03.2014

(Imię i nazwisko, podpis, stanowisko  
 służbowe osoby upoważnionej)

MAPA SYTUACYJNO WYSOKOŚCIOWA  
 Województwo - Łódzkie  
 STAROSTWO POWIATOWE W WIERUSZOWIE  
 Gmina Miasto Galewice  
 Wieś Niwiska  
 Skala 1: 1000  
 Nr ks. zam. 607/2014  
 Wieruszów dnia 28-03-2014

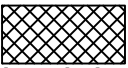
Z UL. STAROSTY  
 Krystyna Nawrocka  
 NAZELNIK WYDZIAŁU  
 GEOD. KART. KAT. I GOSP. NIER.  
 GEODETA POWIATOWY



STAROSTWO POWIATOWE W WIERUSZOWIE  
 WYDZIAŁ GOSPODARSTWA KARTOGRAFICZNEGO  
 KATASTRALNE I GOSPODARSTWA WIEJSKIEGO  
 POWIATOWY OBRÓDEK DOKUMENTACJI  
 GOSPODARSTWA KARTOGRAFICZNEGO  
 Powiadczona jest zgodność niniejszej  
 mapy z oryginałem przyjętym  
 do publikacji w oparciu o podany adres  
 i kartografię cz. 1000/1000  
 219.2/5/8  
 31.03.2014  
 Wieruszów, dnia 31.03.2014

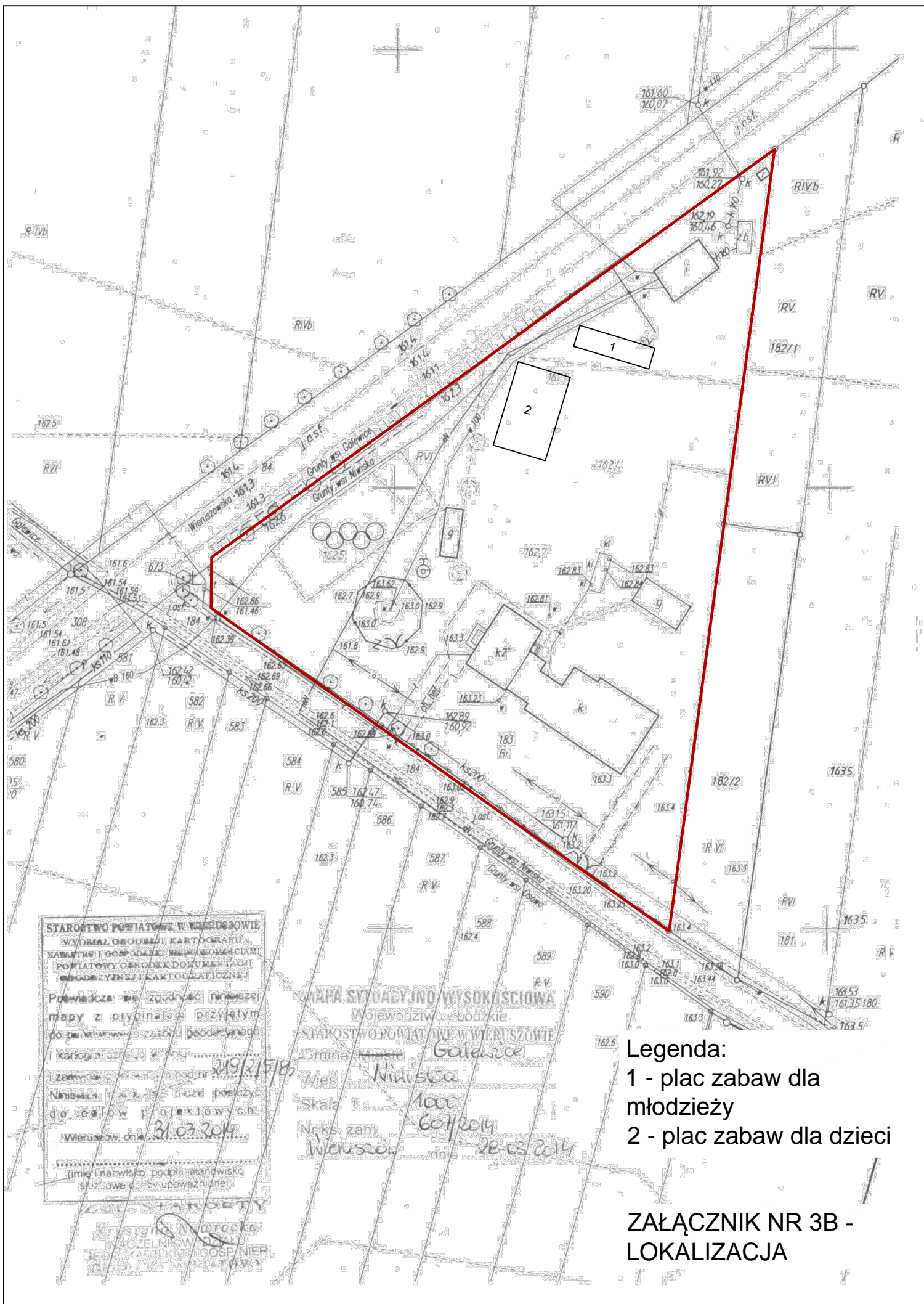
MAPA SYTUACYJNO WYSOKOŚCIOWA  
 Województwo Łódzkie  
 STAROSTWO POWIATOWE W WIERUSZOWIE  
 Gmina Wieruszów  
 Wieruszów  
 Skala 1:1000  
 607/2014  
 28.05.2014

Legenda:

 - nawierzchnia istniejąca do demontażu

ZAŁĄCZNIK NR 3A -  
 NAWIERZCHNIE DO  
 DEMONTAŻU





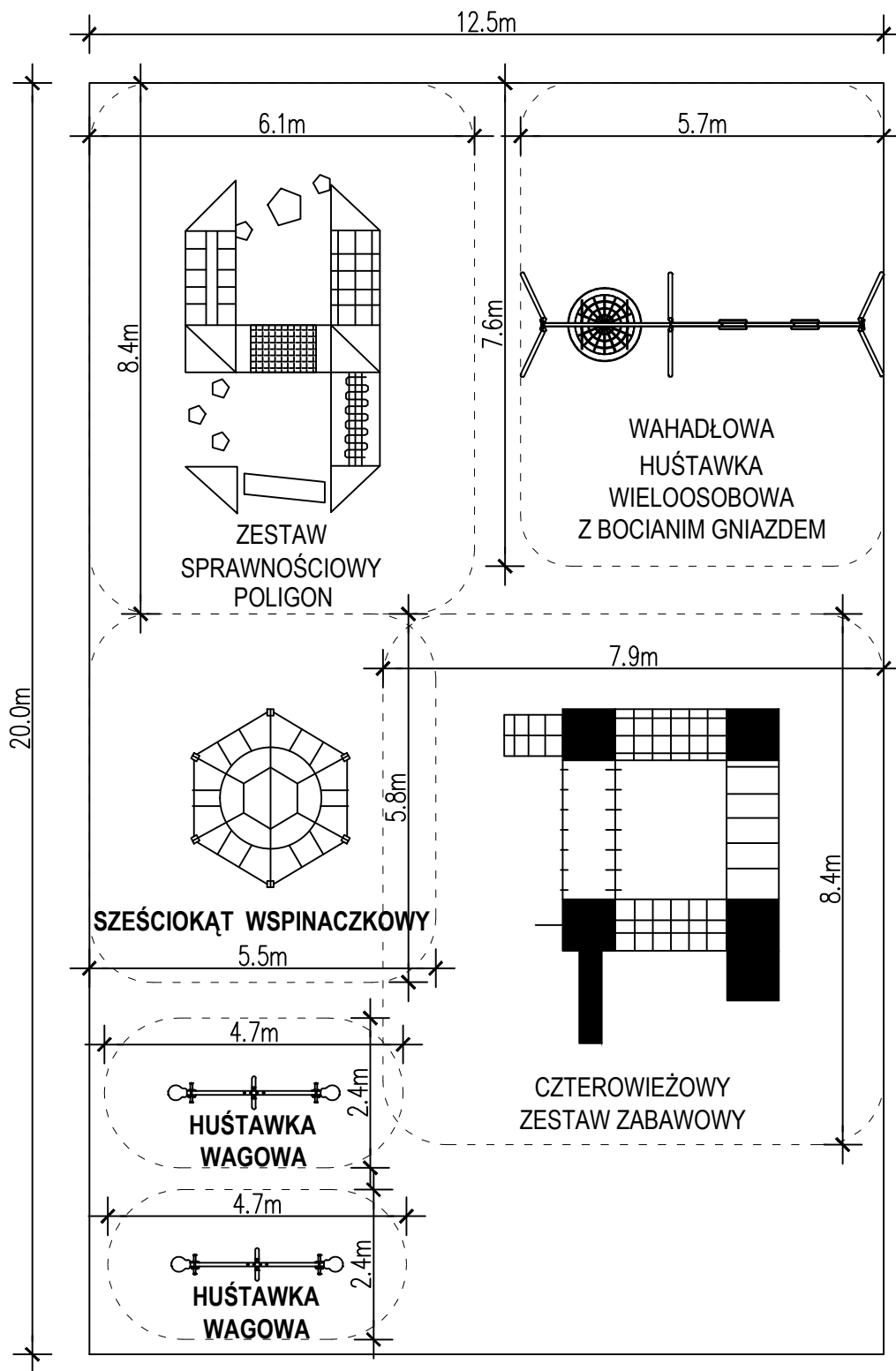
**STAROSTWO POWIATOWE W WIERUSZOWIE**  
 WYDZIAŁ GOSPODARSTWA KARTOGRAFICZNEGO  
 KATASTRU I GOSPODARSTWA WIEJSKIM  
 POWIATOWY OBRÓDEK DOKUMENTACJI  
 GOSPODARSTWA KARTOGRAFICZNEGO  
 Powiadczona na zgodność niniejszej  
 mapy z oryginałem przyjętym  
 do publikacji w 2014 r. pod numerem  
 i kartograficznym 219/215/8  
 i 31.03.2014  
 Wieruszów, dnia 31.03.2014  
 (imię i nazwisko, podpis, stanowisko  
 Służbowe, data i upoważnienie)  
**ZOB. STAROSTY**  
 SŁOŻYŁ: *[Signature]*  
 GOSPODARSTWA KARTOGRAFICZNEGO  
 STAROSTWO POWIATOWE W WIERUSZOWIE

**MAPA SYTUACYJNO WYSOKOŚCIOWA**  
 Województwo Łódzkie  
 STAROSTWO POWIATOWE W WIERUSZOWIE  
 Gmina Nińska  
 Wieruszów  
 Skala 1:1000  
 607/2014  
 28.05.2014

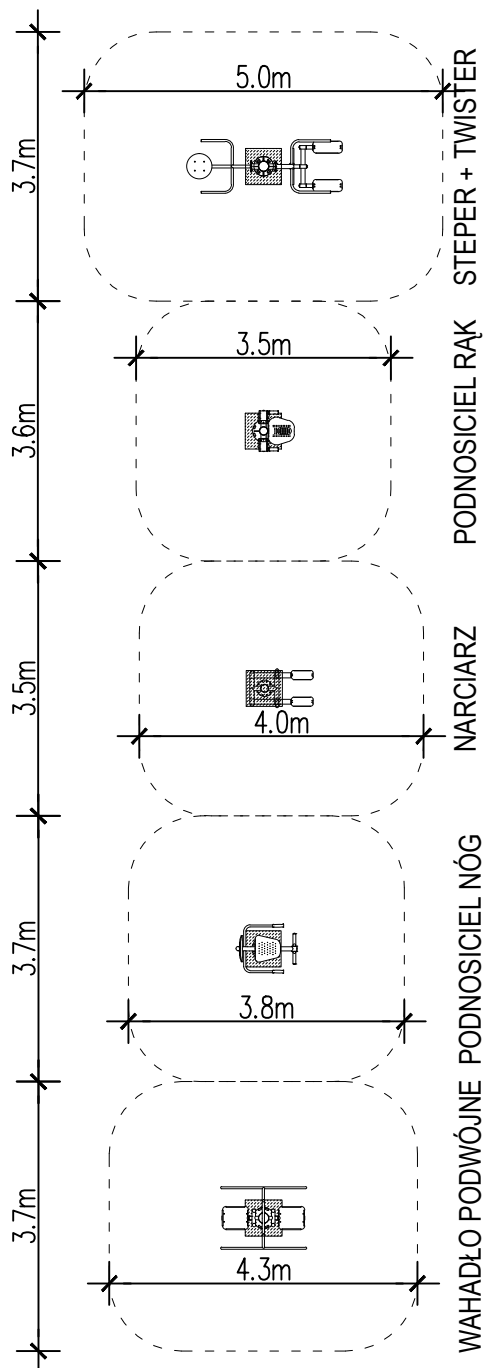
**Legenda:**  
 1 - plac zabaw dla młodzieży  
 2 - plac zabaw dla dzieci

**ZAŁĄCZNIK NR 3B -  
 LOKALIZACJA**

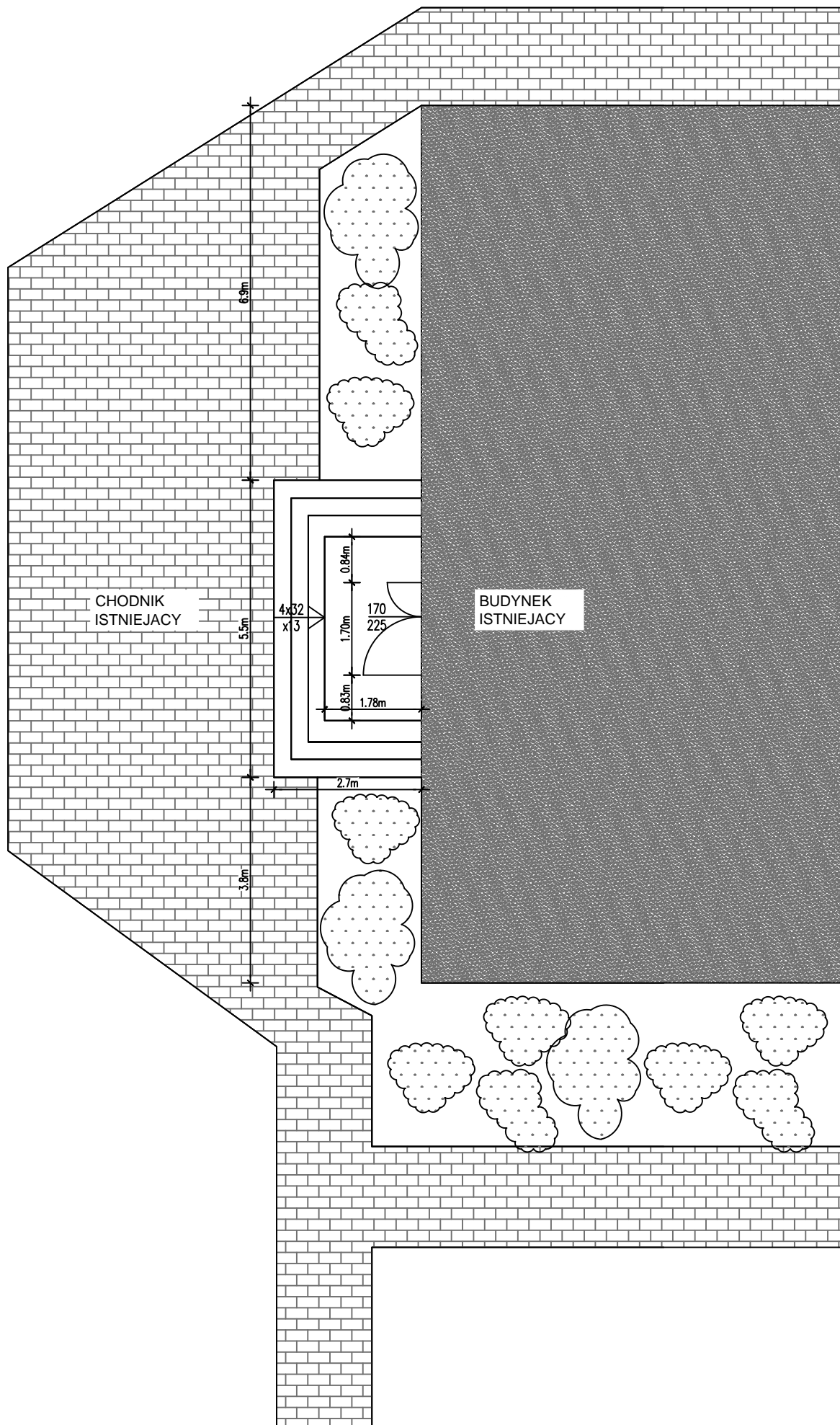




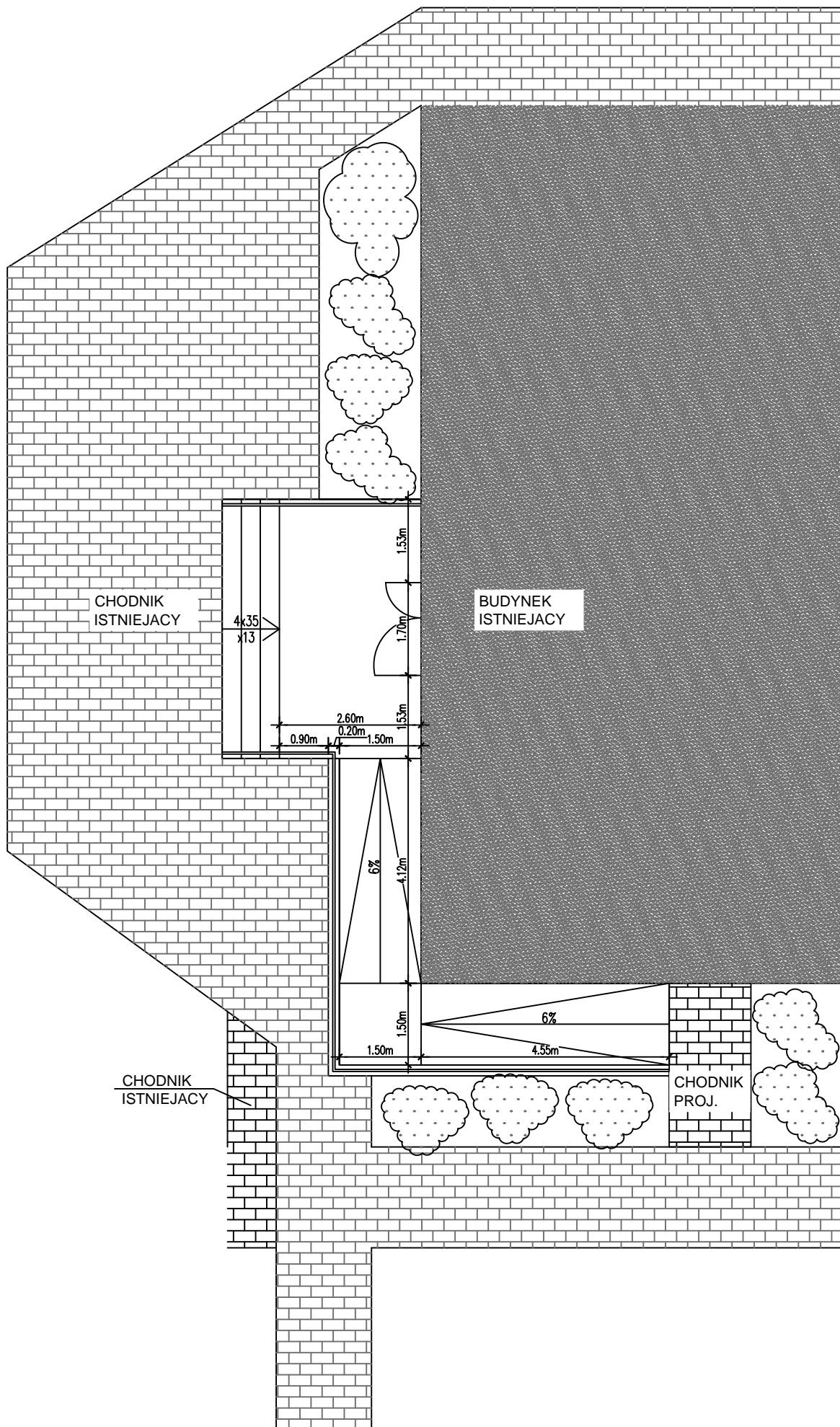
ZAŁĄCZNIK NR 3C - PRZYKŁADOWE  
ROZMIESZCZENIE URZĄDZEŃ NA PLACU ZABAW  
DLA DZIECI



ZAŁĄCZNIK NR 3D -  
 PRZYKŁADOWE  
 ROZMIESZCZENIE  
 URZĄDZEŃ NA PLACU ZABAW  
 DLA MŁODZIEŻY



ZAŁĄCZNIK NR 3E - WEJŚCIE DO BUDYNKU -  
INWENTARYZACJA



ZAŁĄCZNIK NR 3F - WEJŚCIE DO BUDYNKU -  
PROPONOWANE ROZWIĄZANIE